



Zemědělská  
fakulta  
Faculty  
of Agriculture

Jihočeská univerzita  
v Českých Budějovicích  
University of South Bohemia  
in České Budějovice

# Výroční zpráva o činnosti ZF JU

za rok 2020

# OBSAH

1 Základní údaje o vysoké škole a organizační struktura .....	2
1.1 Organizační struktura ZF JU .....	2
1.1.1 Základní organizační schéma k 31. 12. 2020 .....	3
1.1.2 Akademický senát ZF JU.....	4
1.1.3 Vědecká rada ZF JU .....	5
1.2 Víze Zemědělské fakulty JU .....	6
1.3 Vyhodnocení plnění Strategického záměru ZF JU .....	7
2 Studijní programy, organizace studia a vzdělávací činnost.....	8
3 Studenti .....	10
4 Absolventi.....	14
5 Zájemci o studium .....	15
6 Zaměstnanci .....	16
7 Internacionalizace .....	18
8 Rozvoj výzkumné, vývojové, umělecké a další tvůrčí činnosti vysoké školy a posílení vazeb mezi těmito činnostmi a činností vzdělávací.....	20
9 Zajišťování kvality a hodnocení realizovaných činností .....	24
10 Národní a mezinárodní excelence vysoké školy.....	25
11 Třetí role vysoké školy .....	26
Seznam příloh.....	27

## 1 Základní údaje o vysoké škole a organizační struktura

Jihočeská univerzita v Českých Budějovicích

Zemědělská fakulta

Studentská 1668

370 05 České Budějovice

Česká republika

Právní statut: Veřejná vysoká škola zřízena zákonem ČNR č. 314/1991 Sb.

IČ: 600 766 58

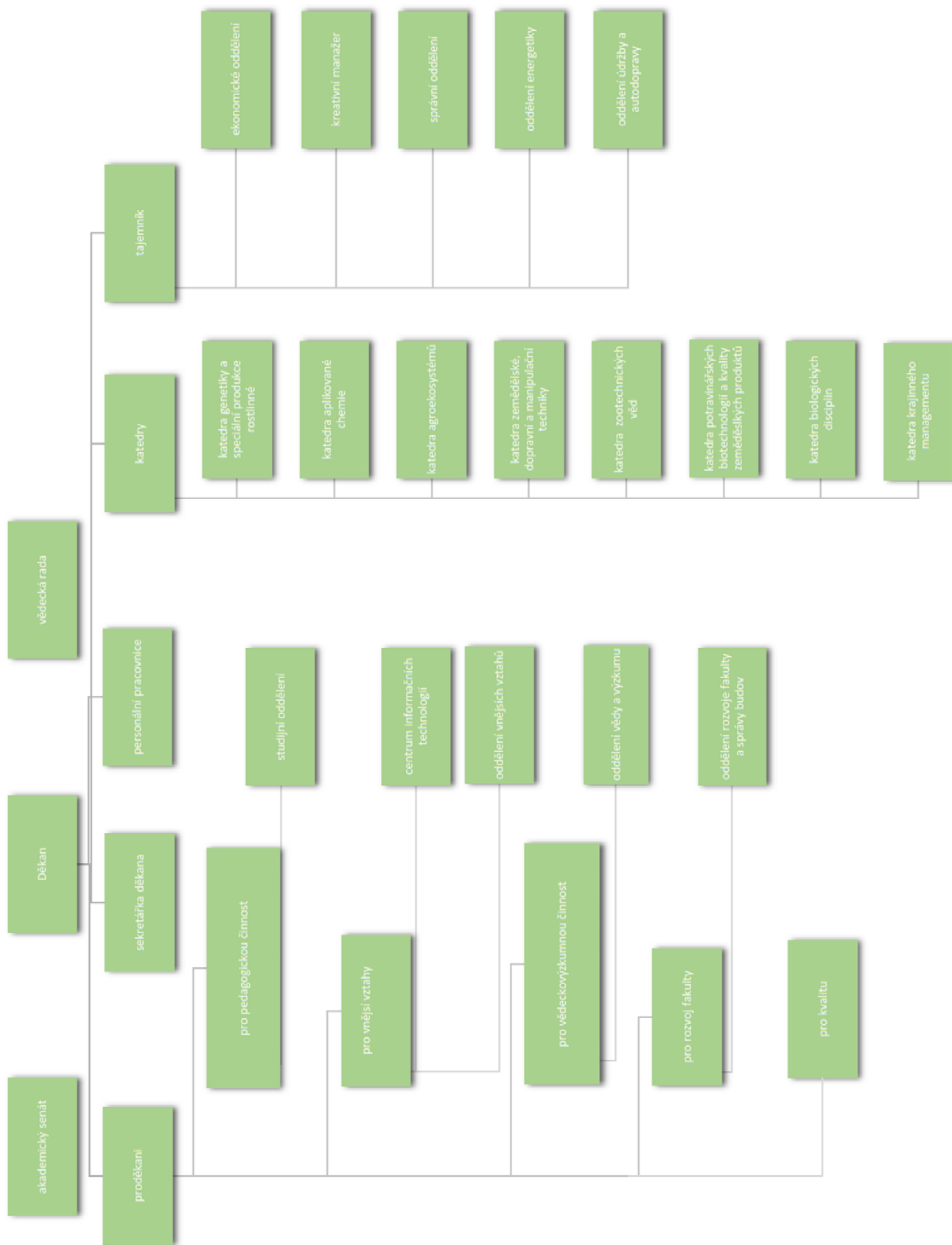
ID datové schránky: vu8j9dv

Internetové stránky: [www.zf.jcu.cz](http://www.zf.jcu.cz)

### 1.1 Organizační struktura ZF JU

Organizační struktura ZF JU doznala v roce 2020 významných změn (organizačních i personálních), a to zejména v souvislosti s nástupem nového vedení ZF JU do funkcí. Zároveň byla ukončena činnost Vědecké rady ZF JU pod vedením bývalého děkana prof. Ing. Miloslava Šocha, CSc. dr. h. c. a byla jmenována nová pod vedením nově jmenovaného děkana ZF JU doc. RNDr. Petra Bartoše, Ph.D. Organizační schéma je zobrazeno na následujícím obrázku.

### 1.1.1 Základní organizační schéma k 31. 12. 2020



### **1.1.2 Akademický senát (složení k 31. 12. 2020)**

#### **Předseda**

doc. Ing. Pavel Ondr, CSc.

#### **Místopředseda**

doc. Ing. Eva Dadáková, Ph.D.

Mgr. Zbyněk Havelka (student)

#### **Ostatní členové – akademičtí pracovníci:**

Ing. Roman Konečný, Ph.D.

Ing. Jaroslav Bernas, Ph.D.

doc. Ing. Jakub Brom, Ph.D.

prof. Ing. Martin Kváč, Ph.D.

Ing. Pavel Smetana, Ph.D.

Ing. Monika Březinová, Ph.D.

Mgr. Martin Šeda, Ph.D.

Ing. Petr Tejml, Ph.D.

#### **Ostatní členové – studenti:**

Vojtěch Brabenec

Ing. Václav Jungwirth

Ing. Radim Kuneš

Khoa Tran Dang

### **1.1.3 Vědecká rada (složení k 31. 12. 2020)**

#### **Interní členové (13 členů):**

doc. RNDr. Petr Bartoš, Ph.D., děkan

doc. Ing. Jan Bárta, Ph.D., proděkan pro vědu a výzkum

Ing. Andrea Bohatá, Ph.D., proděkanka pro vnitřní hodnocení a akreditace

Dr. Ing. Jaromír Kadlec, proděkan pro pedagogickou činnost

doc. Ing. Petr Konvalina, Ph. D., proděkan pro vnější vztahy

doc. Mgr. Michal Berec, Ph.D., Katedra biologických disciplín ZF JU

prof. Ing. Martin Křížek, CSc., Katedra aplikované chemie ZF JU

doc. Ing. Pavel Ondr, CSc., Katedra krajinného managementu ZF JU

doc. Ing. Pavel Smetana, Ph.D., Katedra kvality zemědělských produktů ZF JU

Ing. Luboš Smutný, Ph.D., Katedra zemědělské, dopravní a manipulační techniky ZF JU

prof. Ing. Miloslav Šoch, CSc., Katedra zootechnických věd ZF JU

doc. Ing. Jakub Brom, Ph.D., Laboratoř aplikované ekologie ZF JU

prof. Ing. Pavel Kozák, Ph.D., děkan FROV JU

#### **Externí členové (11 členů):**

prof. Ing. Jiří Balík, CSc., FAPPZ ČZU v Praze

prof. Ing. Miroslav Dumbrovský, CSc., VUT v Brně

doc. Dr. Ing. Zdeněk Havlíček, AF MENDELU

doc. Ing. Petr Homolka, CSc., Ph.D., VÚŽV

prof. Ing. Iva Langrová, CSc., FAPPZ ČZU v Praze

doc. MVDr. Pavel Novák, CSc., VÚŽV

doc. Ing. Peter Ondrišík, PhD., FAPZ SPU v Nitře

doc. Ing. Pavel Ryant, Ph. D., AF MENDELU

prof. RNDr. Jana Řepková, CSc., PŘF MU v Brně

prof. Ing. Věra Skřivanová, CSc., VÚŽV

prof. Ing. Pavel Tlustoš, CSc., FAPPZ ČZU v Praze

## 1.2 Vize Zemědělské fakulty JU

Moderní, stabilizovaná a respektovaná fakulta vycházející z dlouhodobé tradice, známá kvalitou svých absolventů, vysokou úrovní vědecko-vzdělávacího týmu, která je vrcholným centrem vzdělanosti, nezávislého vědeckého poznání a tvůrčí činnosti v oblasti agrobiologie a příbuzných aplikovaných věd v České republice i v zahraničí.

**Poslání** Zemědělské fakulty Jihočeské univerzity v Českých Budějovicích, jako jednoho z článků nejvyšší vzdělávací soustavy, je v oblasti agrobiologie a příbuzných aplikovaných věd:

- uchovat a rozšiřovat dosažené vědeckého poznání,
- umožnit vzdělání a získání odpovídající profesní kvalifikace,
- poskytnout další formy vzdělání,
- přispívat k rozvoji na národní a regionální úrovni,
- rozvíjet mezinárodní spolupráci.



### Strategické cíle ZF JU pro období 2017 – 2020:

- využití Modelu excelence EFQM pro řízení fakulty,
- výstavba pavilonu "Chemie a agrochemie,"
- dokončení oprav účelového zařízení Čtyři Dvory,
- opravy a zlepšování infrastruktury ZF,
- udržení stability pracovního týmu bez snižování stavu,
- posílení mobility o minimálně 50 %,

- snížení počtů předmětů,
- uspořádání mezinárodní konference,
- zvýšení publikační činnosti minimálně o 15 %,
- získání alespoň 5 projektů OP VVV,
- zjišťování zpětné vazby od všech zainteresovaných stran,
- plné využití systému řízení rizik,
- využití CSR v duchu kategorie Národní ceny kvality ČR,
- posílení předmětů v anglickém jazyce.

### **1.3 Vyhodnocení plnění Strategického záměru ZF JU**

Zemědělská fakulta JU realizuje každoročně vyhodnocení naplňování strategického plánu v pěti oblastech:

- vzdělávání,
- výzkum,
- internacionalizace,
- otevřenost,
- řízení.

V příloze č. 2 Výroční zprávy jsou uvedeny konkrétní cíle a jejich naplnění v roce 2020.

Vedení ZF JU v současnosti zpracovává Strategický záměr na období 2021-2030.



## 2 Studijní programy, organizace studia a vzdělávací činnost

### **2.1 Akreditované studijní programy**

Zemědělská fakulta JU měla v roce 2020 akreditováno celkem 41 studijních programů, z toho 17 bylo v kombinované formě (Tabulka 2.1).

### **2.2 Studijní programy v cizím jazyce**

ZF JU měla v roce 2020 akreditovaný studijní program Multifunctional Agriculture v anglickém jazyce (Tabulka 2.2). Více informací je k dispozici na webových stránkách studijního programu <https://ma.zf.jcu.cz>.

### **2.3 Joint/Double/Multiple Degree studijní programy realizované se zahraniční VŠ**

ZF JU nerealizovala Joint/Double/Multiple Degree studijní program se zahraniční VŠ.

### **2.4. Akreditované studijní programy uskutečňované společně s jinou vysokou školou nebo s veřejnou výzkumnou institucí se sídlem v ČR**

ZF JU neměla v roce 2020 akreditovaný studijní program uskutečňovaný společně s jinou vysokou školou nebo s veřejnou výzkumnou institucí se sídlem v ČR.

### **2.5. Akreditované studijní programy uskutečňované společně s vyšší odbornou školou**

ZF JU nerealizovala v roce 2020 žádný studijní program společně s vyšší odbornou školou.

### **2.2 Vysoká škola stručně charakterizuje, jakým způsobem se aplikační sféra podílí na tvorbě a uskutečňování studijních programů, a jakým způsobem toto zapojení aplikační sféry vyhodnocuje.**

Na Zemědělské fakultě jihočeské univerzity v Českých Budějovicích je dlouhodobě kladen důraz na zapojování subjektů aplikační sféry do tvorby a realizace studijních programů. Jde zejména o zapojení odborníků ze zemědělských a zpracovatelských podniků, ale i z průmyslových závodů, obchodních firem a poskytovatelů služeb do specializovaných přednášek či exkurzí. Významné je zapojení podnikatelského sektoru při realizaci kvalifikačních prací studentů, působení zástupců firem v roli členů zkušebních komisí v rámci státních závěrečných zkoušek a také v roli členů rad studijních programů. Odborníci z aplikační sféry se tak přímo podílí na realizaci vzdělávací činnosti a zároveň získávají a poskytují zpětnou

vazbu o úrovni studentů a absolventů a v rámci svého členství v radách studijních programů mají možnost působit na jejich optimalizaci. Jako konkrétní příklady uskutečněných vzdělávacích akcí za rok 2020 lze uvést např. seminář „ČR – země sýrů“, kde byl lektorem Ing. Jiří Kopáček, CSc. z Českomoravského svazu mlékárenského nebo seminář „Využití mikroorganismů v masném průmyslu“ s vystoupením lektora Ing. Josefa Baláže, Ph.D. ze společnosti CH. Hansen ČR.

***2.3 Vysoká škola stručně charakterizuje další vzdělávací aktivity (mimo uskutečňování akreditovaných studijních programů), které v daném roce realizovala, a které považuje za významné (např. letní školy, workshopy, semináře, simulace, odborné kurzy pro studenty, přednášky odborníků z praxe/externistů, odborné stáže či praxe, odborné exkurze/studijní cesty atd.).***

Na Zemědělské fakultě JU je v průběhu roku realizována řada dalších vzdělávacích aktivit, jejichž výčet uvádíme v příloze – tabulka 2.3.

### 3 Studenti

Přehled o počtu studentů ZF JU je uveden v Tabulce 3.1. – studenti v akreditovaných studijních programech (počty studií) na ZF JU.

**3.1 Vysoká škola stručně uvede, jaká opatření uplatňuje pro snížení studijní neúspěšnosti, například s ohledem na problematiku vyrovnávání nízkých kompetencí na vstupu, adekvátní informovanosti o náplni studijních programů, jejich souladu s požadavky studentů, apod.**

V souvislosti s epidemiologickou situací byla v roce 2020 aktivně využívána forma distanční výuky formou MS Teams a zprostředkováno předávání studijních materiálů a informací přes Moodle a IS STAG. Tyto formy výuky umožnily zajistit přístup k online studijním materiálům jak pro studenty prezenční, tak i kombinované formy studia. Vzhledem k tomu, že část letního semestru v loňském roce proběhla distanční formou, připravila katedra aplikované chemie v průběhu letních prázdnin praktické semináře pro studenty vyšších ročníků. Ve výuce předmětů zaměřených na chemii, byly v zimním semestru roku 2020 výrazně posíleny online semináře nad rámec studijních plánů pro studenty prvních ročníků. Byl kladen důraz na dostatečný počet vypisovaných zkouškových termínů a jejich rovnoměrné časové rozvržení během zkouškového období. Vzhledem ke krizové situaci v loňském roce byl mezní termín zápočtů a zkoušek posunut na 30. 9. 2020. Procento neúspěšných studentů se nedaří snižovat a je obdobné jako v předchozích letech. Na tomto stavu se nepochybně podílely restriktce omezující prezenční výuku a přímý kontakt s vyučujícím. Distanční výuka nemusí vyhovovat všem studentům, výrazně negativní ohlas je pak patrný především u studentů v prvním ročníku.

Přehled studijní neúspěšnosti studentů prvního ročníku na ZF je uveden v Tabulce 3.2 – studijní neúspěšnost 1. ročníku studia.

**3.2 Vysoká škola uvede, kolik nabylo v daném roce účinnosti pravomocných rozhodnutí o vyslovení neplatnosti vykonání státní zkoušky nebo její součásti nebo obhajoby disertační práce dle § 47c, § 47f a § 47g, respektive jmenování docentem dle § 74a, § 74d a § 74e zákona č. 111/1998 Sb.**

Na ZF JU neproběhlo v roce 2020 žádné řízení o vyslovení neplatnosti SZZ, obhajoby dizertační práce a řízení o jmenování docentem.

### **3.3 Vysoká škola okomentuje, jaká opatření uplatňuje pro omezení prodlužování studia.**

Byly posíleny kontrolní mechanismy průběžného studia. Studentům s hrozícím prodloužením studia je doporučeno využití institutu přerušení studia na jejich žádost, kdy se doba přerušení do studia nezapočítává.

### **3.4 Vysoká škola stručně charakterizuje, zda a jaké realizuje vlastní/specifické stipendijní programy.**

ZF využívá dva nástroje nad rámec běžných stipendijních programů:

- a) Cena děkana ZF (vyplácena na základě opatření děkana ZF 2017/4) se přiznává za vynikající výsledky studentům bakalářského nebo magisterského studijního programu, kteří získali celkové hodnocení studia „absolvoval s vyznamenáním“ a dosáhli vážený studijní průměr za dobu celého studia nejvýše 1,50. Stipendium je studentům vypláceno jednorázově (student magisterského SP od 1,21 – 1,50 je odměněn stipendiem ve výši 4 000 Kč, student bakalářského SP do 1,50 je odměněn stipendiem ve výši 3 000 Kč).
- b) Nespecifická stipendia: Mimořádné stipendium – je vypláceno studentovi za mimořádnou aktivitu, badatelské výsledky, za reprezentaci fakulty na veřejnosti, podílení se na zajišťování akcí organizovaných fakultou; stipendia vyplácena z grantové činnosti GAJU nebo resortních grantů – studenti, kteří jsou součástí projektového týmu. V případě potřeby je studentům vypláceno sociální stipendium.

### **3.5 Vysoká škola stručně uvede, jaké poradenské služby a v jakém rozsahu poskytuje studentům.**

Jako primární poradenské centrum v oblasti výuky funguje Studijní oddělení ZF JU, se širším spektrem problémů vyžadujících řešení se studenti mohou obracet na proděkana pro pedagogickou činnost. Pro řadu studentů může sloužit jako poradenské centrum i studentské centrum agropodnikání spravované samotnými studenty. Významným poradenským orgánem jsou garanti jednotlivých studijních programů, kteří pomáhají řešit problémy studentů. Na fakultě je obvyklá úzká spolupráce studentů s vedoucím bakalářské a diplomové práce, případně se školitelem práce doktorské. Je navozeno prostředí vzájemné důvěry a spolupráce studentů a pedagogů v duchu tradice vysokoškolského studia.

### ***3.6 Vysoká škola stručně charakterizuje, jakým způsobem podporuje studenty se socioekonomickým znevýhodněním a jakým způsobem jsou tyto studenti identifikováni.***

Studenti se socioekonomickým znevýhodněním jsou zpravidla identifikováni prostřednictvím Studijního oddělení ZF JU a kromě standardního sociálního stipendia může děkan v případech zřetele hodných saturovat potřeby studenta mimořádným stipendiem, případně dalšími vhodnými opatřeními.

### ***3.7 Vysoká škola uvede, jakým způsobem podporuje a pracuje s mimořádně nadanými studenty a zájemci o studium.***

Nadaní studenti bakalářských, navazujících magisterských a doktorských programů jsou zapojováni do vědecko-výzkumné práce na katedrách a spolupodílí se na vybraných grantových projektech. Na katedře aplikované chemie se v loňském roce pět studentů prostřednictvím řešení svých diplomových prací zapojilo do projektů GA JU a osm studentů ve vazbě na EduForum CZ.02.3.68/0.0/0.0/16\_011/0000659) se podílelo na níže uvedených projektech:

- Výuková počítačová hra, její tvorba a využití při opakování terminologie laboratorního vybavení.
- Výuková počítačová hra, její tvorba a využití při opakování chemie životního prostředí.
- Výuková počítačová hra, její tvorba a využití při opakování učiva chemie přírodních látek.
- Výuková počítačová hra, její tvorba a využití při opakování chemie kovů.

Katedra agroekosystému spolupracovala s patnácti studenty na projektu H2020 NEXTFOOD, kteří se zapojili do sběru dat a hodnocení potřebnosti kompetencí a znalostí v rámci zemědělského a potravinářského sektoru. Studenti zároveň poskytovali zpětnou vazbu k inovativním prvkům výuky v rámci případové studie projektu. Pět studentů se zapojilo do projektu NAZV QK1910046 a sedm studentů do GAJU 059/2019/Z. Dva studenti doktorského studia intenzivně spolupracovali v rámci řešení svých disertačních prací s firmou Eco Trading CB, spol. s r.o.

Katedra genetiky a zemědělských biotechnologií zapojila čtyři studenty do řešení výzkumných projektů. Studenti se dále podílí na práci v laboratořích i formou kontraktu na projektech jako technici. Studenti se účastní specializovaných kurzů, bloků přednášek a katedrových seminářů.

Kromě uvedených aktivit se studenti účastní studentských konferencí a to jak na fakultě, tak jsou i vysláni reprezentovat fakultu na obdobné akce jiných vysokých škol. Práce s nadanými studenty se výrazněji rozvíjí až v rámci magisterského a především doktorského studia. Jak je výše uvedeno, studenti participují na výzkumných a publikačních aktivitách kateder, zúčastňují řady odborných akcí a konferencí a mají možnost žádat o finanční podporu formou grantu Grantové agentury JU. Děkan uděluje motivovaným a schopným studentům při ukončení studia za vynikající studijní výsledky cenu děkana a rovněž může udělit již při dosažení mimořádných výsledků během studia na návrh vedoucího závěrečné práce, nebo školitele prémiová stipendia. Výrazněji se rozvíjí spolupráce se smluvními VOŠ, spolupráce se středními školami je realizována formou vytipování nadaných studentů během tematických exkurzí těchto škol na fakultě.

### ***3.8 Vysoká škola stručně charakterizuje, jakým způsobem podporuje studenty se socioekonomickým znevýhodněním a jakým způsobem jsou tito studenti identifikováni.***

První kontakt s těmito studenty zpravidla proběhne prostřednictvím Studijního oddělení ZF JU a kromě standardního sociálního stipendia může děkan v případech hodných zřetele studenty finančně podpořit mimořádným stipendiem, případně dalšími vhodnými opatřeními. V roce 2020 přiznala ZF JU jedno sociální stipendium a dále bylo ze 48 vyměřených poplatků ze sociálních důvodů 23 poplatků sníženo.

### ***3.9 Vysoká škola stručně charakterizuje, jakým způsobem podporuje rodiče mezi svými studenty.***

V souladu s opatřením rektora o uznané době rodičovství jsou možné úpravy osobního studijního plánu, možnost přechodu z formy prezenční na formu kombinovanou a případná další podpora. Studenti využívají této možnosti stále častěji.

## 4 Absolventi

Přehled o počtu absolvovaných studií na ZF JU je uveden v Tabulce 4.1.

### **4.1 Vysoká škola stručně uvede, jakým způsobem spolupracuje a udržuje kontakt se svými absolventy.**

ZF JU spolupracuje s Klubem absolventů a přátel ZF JU již více jak 20 let. Jedná se o tradiční samostatný spolek, jehož členská základna (více jak 2000 členů) podporuje činnost fakulty. Každý rok je konáno setkání absolventů ZF v kampusu JU, kterého se účastní vždy nejméně 500 účastníků (v roce 2020 zrušeno z důvodů pandemie). Vedení ZF je v přímé komunikaci s vedením spolku a nejméně dvakrát ročně se uskuteční vzájemné setkání, které je zpětnou vazbou a inspirací zároveň.

### **4.2 Vysoká škola uvede, jakým způsobem sleduje zaměstnanost a zaměstnatelnost svých absolventů a jaká opatření uplatňuje pro její zvýšení, zda provádí vlastní průzkumy uplatnitelnosti svých absolventů a zjištěná fakta reflektuje např. v obsahu studijních programů.**

Vedení ZF JU využívá pro zpětnou vazbu zejména komunikaci s Klubem absolventů a přátel ZF JU a dále výsledky průzkumného šetření v rámci JU. Neméně podstatnou zpětnou vazbou je přímá komunikace studentů na studijním oddělení ZF JU.

### **4.3 Vysoká škola uvede, jakým způsobem spolupracuje s budoucími zaměstnavateli svých studentů.**

ZF JU má uzavřeno 21 smluv o zajištění praxí přímo v podnicích, kde se studenti mohou seznámit s konkrétním prostředím v konkrétních provozech. Dále pro výuku využívá externí přednášející z praxe, kteří jsou přímou spojnici pro přenos aktuálních informací z praxe do výuky a naopak pro nové poznatky do praxe. Tato spolupráce se jeví jako klíčová aktivita pro kariérní rozvoj studentů.

## 5 Zájem o studium

Přehled o zájmu o studium na ZF JU je uveden v Tabulce 5.1.

### ***5.1 Vysoká škola stručně uvede, jaký charakter mají přijímací zkoušky, zda jsou zajišťovány vlastními zdroji, zda jsou připraveny externími dodavateli atd.***

Pro přijetí do bakalářských studijních programů je rozhodující průměrný prospěch ze střední školy. Přijímací zkoušky do navazujícího magisterského studia jsou realizovány formou písemného testu z odborných znalostí. Přijímací zkoušky a celé přijímací řízení je zajišťováno výhradně vlastními zdroji fakulty. Uchazeči o doktorské studium procházejí osobními pohovory. Z důvodu epidemiologické situace v roce 2020 byly přijímací zkoušky pro navazující magisterské programy zrušeny. Podmínkou přijetí bylo absolvování bakalářského studijního programu.

### ***5.2 Vysoká škola uvede, jakým způsobem spolupracuje se středními školami v oblasti své propagace.***

Kvůli zhoršené epidemiologické situaci, která nastala již v průběhu zimního semestru akademického roku 2019/2020, nebylo možné spolupracovat se středními školami v oblasti propagace. Vedení fakulty jednalo s téměř dvaceti středními školami a po společném projednání bylo konstatováno, že v této nestandardní situaci není možná kontaktní propagace ZF JU. Proto veškerá komunikace a propagace budoucím studentům proběhla a do nynějška probíhá online, zejména na sociálních sítích.



## 6 Zaměstnanci

Přehled o počtech akademických, vědeckých a ostatních zaměstnancích na ZF JU je uveden v Tabulce 6.1. Počty akademických a vědeckých pracovníků podle rozsahu pracovních úvazků a nejvyšší dosažené kvalifikace jsou uvedeny v Tabulce 6.2. Přehled vedoucích pracovníků je v Tabulce 6.3. Přehled o akademických a vědeckých pracovnících s cizím státním občanstvím je uveden v Tabulce 6.4. V roce 2020 byli nově jmenováni tři docenti z kmenových pracovníků fakulty (Tabulka 6.5).

***6.1 Vysoká škola stručně uvede, zda má zpracovaný kariérní řád pro své akademické pracovníky, zda a jaké přijala motivační nástroje pro odměňování zaměstnanců v závislosti na dosažených výsledcích a zda systém hodnocení zohledňuje profesní přestávky z důvodu rodičovství či dlouhodobé nemoci a jakým způsobem.***

Kariérní řád vědecko-pedagogických a vědecko-výzkumných pracovníků je na Zemědělské fakultě zaveden. Tento řád stanoví požadavky na kvalifikační rozvoj, termíny pro dosažení vědeckého stupně doktor a vědecko-pedagogického titulu docent. Na fakultě je rovněž zavedeno pravidelné roční hodnocení vědecko-pedagogických a vědecko-výzkumných pracovníků (tzv. HAP). Parametry hodnocení jsou zahrnuty i v požadavcích pro uchazeče o habilitační a profesorská řízení. Kariérní řád explicitně nezohledňuje profesní přestávky z důvodu rodičovství či dlouhodobé nemoci. K těmto otázkám je přistupováno citlivě a individuálně po linii vedoucího katedry (pracoviště), respektive vedení fakulty.

***6.2 Vysoká škola uvede, jakým způsobem zajišťuje rozvoj pedagogických dovedností akademických pracovníků.***

Rozvoj pedagogických dovedností pracovníků se soustředil v roce 2020 na prohloubení znalostí práce v rámci online platform pro výuku (Moodle, Teams, a další).

***6.3 Vysoká škola uvede, zda má v oblasti strategie řízení lidských zdrojů vypracován plán genderové rovnosti (např. v návaznosti na ERA Road map – priorita č. 4, nebo Vládní strategii pro rovnost žen a mužů). V případě, že nikoliv, stručně uvede, zda principy genderové rovnosti zajišťuje jinými způsoby a jak konkrétně (např. v jakých dokumentech mimo kariérní řád zohledňuje sladování rodinného a profesního života, zda a jakým způsobem je genderová rovnost zohledňována v obsazování vedoucích míst a nominací***

***do odborných orgánů, a zda existují programy podpory vyrovnanějšího zastoupení žen a mužů na jednotlivých vědecko-pedagogických hodnostech).***

ZF se v plném rozsahu řídila v dané oblasti nařízeními rektora, interní opatření nebylo potřeba.

***6.4 Vysoká škola uveďte, zda a jakým způsobem se zabývá problematikou sexuálního a genderově podmíněného obtěžování a zda má v této oblasti zaveden postup pro řešení případů obtěžování (s uvedením odkazů na konkrétní vnitřní předpis, dokument či informace). Stručně uveďte, zda a jakým způsobem informuje zaměstnance a studenty o uvedené problematice.***

ZF se v plném rozsahu řídila v dané oblasti nařízením rektora, interní opatření nebylo potřeba.

## 7 Internacionalizace

Přehled zapojení ZF JU do programů mezinárodní spolupráce (bez ohledu na zdroj financování) je uvedeno v Tabulce 7.1. Mobility za JU jako celek jsou uvedeny v Tabulce 7.2. Mobility absolventů ZF JU jsou uvedeny v přehledu Tabulky 7.3.

### ***7.1 Vysoká škola uvede, jakými způsoby podporuje účast studentů na zahraničních mobilityních programech, zejména s ohledem na nastavení studijních plánů a možnost uznání udělených kreditů a absolvovaných předmětů v zahraničí.***

V roce 2020 došlo k revizi smluv v rámci programu Erasmus+. Studenti a pracovníci mají možnost vyjet v rámci Erasmus+ na 16 smluvních pracovišť ZF a na dalších 8 pracovišť v rámci smluv se ZF a dalšími fakultami JU. Nabídka semestrálních studijních pobytů je studentům inzerována v rámci výběrových řízení pro program Erasmus+. Pokud si student zvolí k studiu strukturu předmětů, které obsahově odpovídají na ZF studovaným předmětům, pak jsou jim dané předměty uznány. Intenzivně pokračovala komunikace se zástupci Bahir Dar University (Etiopie) ohledně přijetí jejich pracovníků k doktorskému studiu na ZF. Bohužel slibně vypadající spolupráce byla negativně ovlivněna pandemií a vnitropolitickou situací v Etiopii. Díky podpoře v rámci mimořádné výzvy JU na podporu internacionalizace došlo k prohloubení spolupráce s Agriculture and Forestry University (Hue, Vietnam).

Zemědělská fakulta JU je v současnosti členem dvou sítí v rámci programu CEEPUS „Engineering as Communication Language in Europe“ a „Agriculture and Environment in the 21st Century - @groen“. V rámci obou sítí je možné vycestovat do více než 10 zemí střední a východní Evropy. K mobilitám zejména studentů doktorského studia jsou kromě programů Erasmus+ a CEEPUS využívány také institucionální rozvojové programy Jihočeské univerzity v Českých Budějovicích a prostředky mimořádné výzvy JU na podporu internacionalizace. V rámci podpory zahraničních mobilit studentů ZF jsou v rámci studijního programu Multifunctional Agriculture studenti vysíláni na praxe do zahraničí. U některých nově připravených studijních programů (které jsou v akreditačním řízení) byl do studijního plánu zařazen předmět „zahraniční praxe“, kdy studenti budou moci vyjet do zahraničí a získat pracovní zkušenosti se stipendijní podporou ZF (např. Agroekologie, Zemědělská technika a technologie).

### ***7.2 Vysoká škola uvede, jakými způsoby podporuje zahraniční mobility akademických a neakademických pracovníků.***

Studenti doktorského studia ze zahraničí a hostující akademičtí a vědečtí pracovníci jsou integrováni prostřednictvím zapojení do kolektivu katedry, kde působí. Zahraniční studenti (ERASMUS+, CEEPUS apod.) jsou integrováni prostřednictvím ESN USB Budweis. Pro snazší integraci zahraničních studentů do akademické obce ZF jsou překládány relevantní dokumenty ke studiu do anglického jazyka.

### ***7.3 Vysoká škola uvede, jak zajišťuje integraci zahraničních členů akademické obce do svého života.***

S ohledem na pandemickou situaci nebylo možné zrealizovat plánované příjezdy stážistů z Brazílie v rámci programu UniGo. Na ZF od září 2020 do října 2020 hostoval akademický pracovník z BOKU z Vídně (integrován do akademické obce ZF byl prostřednictvím přijímající katedry). Jeho stáž byla předčasně ukončena z důvodu zhoršení pandemické situace. Jiné příjezdy nebylo možné zrealizovat.

### ***7.4 Vysoká škola stručně uvede další významné aktivity posilující internacionalizaci jejích činností, včetně zapojení do mezinárodních konsorcií a projektů. Fakulta uvede významné aktivity posilující internacionalizaci jejích činností, včetně zapojení do mezinárodních konsorcií a projektů***

Využívání kontaktů získaných prostřednictvím řešených mezinárodního projektů – např. H2020 NextFood, ERASMUS+ SoFarEDU, dále kontaktů zprostředkovaných Útvarem zahraničních vztahů Rektorátu JU. Fakulta je zapojena do několika celouniverzitních projektů na podporu internacionalizace, kreditových mobilit v rámci programu Erasmus+. Se zahraničními partnery probíhá průběžná komunikace, aby bylo možné ihned po zlepšení pandemické situace začít realizovat mobility.

## **8 Rozvoj výzkumné, vývojové, umělecké a další tvůrčí činnosti vysoké školy a posílení vazeb mezi těmito činnostmi a činností vzdělávací**

V roce 2020 z důvodu pandemické situace nebyla na ZF JU pořádána žádná konference (Tabulka 8.1). Přehled zapojených odborníků z aplikační sféry, kteří se podíleli na výuce a na praxi v akreditovaných studijních programech, je uveden v Tabulce 8.2. Přehled studijních programů/oborů, které mají ve své obsahové náplni povinné absolvování odborné praxe po dobu alespoň 1 měsíce je uveden v Tabulce 8.3.

### ***8.1 Vysoká škola stručně uvede, jaká opatření přijímá za účelem posílení propojení tvůrčí činnosti s činností vzdělávací***

Zemědělská fakulta na všech stupních studia (bakalářském, magisterském) požaduje po garantech a vyučujících předmětů, aby zařazovali nové poznatky z vlastní tvůrčí činnosti do výuky. Podobně je požadováno, aby témata kvalifikačních prací studentů úzce souvisela s tématy řešených výzkumných a vývojových projektů a vznikajících tvůrčích výsledků. Kromě řešení projektů od externích poskytovatelů se na propojení tvůrčí činnosti s činností vzdělávací podílí zejména řešení týmových projektů GAJU. Na propojení tvůrčí činnosti s činností vzdělávací je dbáno také v rámci procesu přípravy a schvalování žádostí o akreditaci studijních programů a dále je hodnoceno v rámci probíhajících habilitačních řízení akademických pracovníků.

### ***8.2 Vysoká škola stručně charakterizuje, jakým způsobem se zapojují studenti bakalářských a magisterských, resp. navazujících magisterských studijních programů do tvůrčí činnosti na vysoké škole.***

Studenti bakalářských a navazujících magisterských studijních programů se zapojují do tvůrčí činnosti zejména realizací své kvalifikační práce. Témata kvalifikačních prací téměř vždy korelují s hlavní činností školícího pracoviště a v mnoha případech je přímo dílčí částí řešených výzkumných projektů, čímž vzniká velmi úzké propojení mezi studenty, fakultním výzkumem a často i podniky, které jsou jako uživatelé výsledků do řešených projektů zapojeny. Studenti jsou též zapojováni do práce v laboratořích formou kontraktu v pozici technických pracovníků. Studenti navazujících magisterských studijních programů jsou také zapojováni do aktivit v rámci čtyř aktuálně řešených týmových projektů GAJU, na kterých se kromě doktorandů

podílejí i studenti magisterského stupně studia. Výsledky dosažené řešením studentských projektů jsou společně se školiteli publikovány ve vědeckých časopisech.

***8.3 Vysoká škola uvede, jaké účelové finanční prostředky na výzkum, vývoj a inovace byly získány v daném roce celkem a z toho specifikuje, kolik z nich bylo vynaloženo při řešení grantů a projektů přímo vlastní vysokou školou, resp. kolik z nich vysoká škola vydala spoluřešitelům a dodavatelům.***

Daná kapitola je relevantní pro zprávu o činnosti JU jako celku.

***8.4 Vysoká škola stručně charakterizuje, jakým způsobem podporuje studenty doktorských studijních programů a pracovníky na tzv. post-doktorandských pozicích (tj. přibližně do 5 let od absolvování doktorského studijního programu). Podporou se rozumí např. zohlednění potřeby sladování pracovního, studijního a osobního života začínajících vědců, zohlednění kariérní přestávky z důvodu rodičovství v pravidlech hodnocení pracovníků; podpůrné služby nebo programy jako je mentoring, kariérní poradenství; grantové soutěže, ocenění; mobilitní schémata a požadavky; návratové programy a granty aj.***

Vedení Zemědělské fakulty si uvědomuje význam tvůrčího potenciálu a výkonu studentů DSP a mladých akademických či vědeckých pracovníků, a proto se snaží těmto kategoriím pracovníků vycházet vstříc. Studenti DSP mají možnost přerušení studia, rozložení plnění studijní povinností je možné upravit v rámci individuálního studijního plánu po dohodě se školitelem a garantem (předsedou oborové rady) příslušného DSP. Mladí vědečtí pracovníci mohou využívat klouzavou pracovní dobu, práci z domova a ostatní výhody. Vždy se jedná o dohodu s vedoucím katedry a vedením fakulty. Vedení fakulty se snaží zvýšit u mladých pracovníků zájem o podávání návrhů grantových projektů, motivaci k realizaci habilitačního řízení a k dalšímu kariérnímu rozvoji. Studenti DSP mají možnost podávat své návrhy individuálních výzkumných projektů a zapojovat se do řešení týmových projektů v rámci soutěže GAJU. V roce 2020 byl zaveden systém odměn (pro akademické pracovníky i studenty) za realizované výsledky typu odborný článek v časopise s impaktním faktorem z kategorií Q1 a Q2, patenty a další významné výsledky z oblasti vědy a výzkumu.

***8.5 Vysoká škola stručně charakterizuje, jakým způsobem probíhá spolupráce s aplikační sférou na tvorbě a přenosu inovací a jejich komercializace.***

Vědecko-výzkumná činnost má na Zemědělské fakultě převážně aplikační charakter. Ve velké míře jsou tak řešeny projekty, ve kterých jsou od počátku zapojené spolupracující podniky, které se obvykle později stávají taktéž hlavními uživateli vytvořených výsledků. Jde nejen o farmy a zemědělské podniky, ale také o zpracovatelské a průmyslové podniky, obchodní společnosti a firmy z oblasti služeb. Významnými partnery jsou také organizace státní a veřejné správy a vědecko-výzkumné instituce. Z mnoha vykazovaných aktivit a přenosů výsledků do praxe lze za rok 2020 poukázat například na spolupráci s firmou Black Garlic Czech, s.r.o. (ve spolupráci se ZFJU se zabývá výrobou tzv. černého česneku) nebo na spolupráci s firmou Vital Czech s.r.o., která je zaměřená na přípravu a komercializaci mouky z cibulových slupek jako funkční suroviny pro výrobu pekařských výrobků. V roce 2020 také mimo jiné pokračovaly výzkumné aktivity zaměřené na vývoj moderních zemědělských technologií s firmou Agrosoft Tábor, s.r.o., výzkum zhodnocování výlisků olejnin pro nové potravinářské výrobky s firmou HempProduction, vývoj perspektivních genotypů ovsa s nízkou celiakální reaktivitou a vysokou nutriční kvalitou se společností Pro-Bio či spolupráce s Jadernou elektrárnou Temelín zaměřená na monitoring dopadů provozu elektrárny na zemědělskou činnost a životní prostředí.

***8.6 Vysoká škola na příkladech z praxe uvede, jakými způsoby podporuje horizontální (tj. mezisektorovou) mobilitu studentů a akademických pracovníků a jejich vzdělávání směřující k rozvoji kompetencí pro inovační podnikání.***

Akademičtí pracovníci ZF JU se v rámci mezisektorové spolupráce například zapojili do projektu Partnerství znalostního transferu (projekt CZ.01.1.02/0.0/0.0/15\_013/0004520 - Inovace procesů při vývoji nových technických řešení pro chovy skotu). Akademický pracovník působil ve firmě, kde předával know-how univerzity a zároveň získával cenné zkušenosti, které využije ve své další výzkumné i pedagogické činnosti.

ZF JU se mezisektorové spolupráci intenzivně věnuje také s ohledem na projektovou činnost, kdy drtivá většina výzkumných projektů je řešena ve spolupráci s podnikem. Z příkladů je možno uvést například:

- TAČR TREND FW01010391 Vývoj systému pro nepřetržitou identifikaci a etologické sledování zvířat v chovech skotu s využitím metod umělé inteligence

- MPO TRIO FV40316 Vývoj komplexu modulárního systému robotizovaného dojení za současného hodnocení parametrů chovu aplikací metod umělé inteligence
- NAZV QK1910174 Zvyšování kvality mléka a jeho ekonomických ukazatelů využitím automatizovaného systému sledování vybraných parametrů v reálném čase
- MPO TRIO FV30234 Výzkum a vývoj procesu laserového potisku skleněných ploch malého až velkého formátu pro potřeby současného stavebnictví

Mezisektorová spolupráce je podporována také v rámci vedlejší hospodářské činnosti ZF JU, kdy fakulta například realizovala spolupráci se zemědělskými podniky, ČIŽP, krajskými úřady a dalšími pracovišti státní správy v rámci smlouvy o dílo financované Ministerstvem zemědělství ČR s plněním ve výši 1.200.000 korun. Náplní práce byla zejména odborná podpora činnosti těchto subjektů v rámci jejich činností a sdílení zkušeností s implementací BREF do podmínek chovů v České republice.

Dalším příkladem je spolupráce se společností Herbavita CZ, s.r.o. na Jihočeském podnikatelském voucheru s plněním v hodnotě 181.500,- korun.



## 9 Zajišťování kvality a hodnocení realizovaných činností

***Vysoká škola uvede významné události a skutečnosti týkající se zajišťování kvality a hodnocení realizovaných činností, ke kterým došlo v roce 2020.***

Zemědělská fakulta tradičně využívá jako nástroj hodnocení kvality Model excellence EFQM pro celkové hodnocení všech procesů a to jak v předpokladech, tak i ve výsledcích. ZF již v minulosti získala v dané oblasti několik ocenění. Dále je fakulta samozřejmě zapojena do veškerých aktivit v rámci JU, zejména do akreditačního procesu získávání nových studijních programů, a to v bakalářském, navazujícím magisterském i doktorském stupni studia. Pedagogická a tvůrčí činnost akademických pracovníků byla v roce 2020 hodnocena na základě informací z univerzitního elektronického systému Hodnocení akademických pracovníků (IS HAP). Výsledky IS HAP jsou důležitým nástrojem sloužícím nejen vedení fakulty, ale i vedoucím kateder k vyhodnocení a porovnání výkonu jednotlivých zaměstnanců na jejich pracovišti. Důležitým zdrojem informací v oblasti vzdělávání je i Studentské hodnocení výuky, kdy na základě tohoto nástroje je hodnocena kvalita pedagogické činnosti konkrétních vyučujících.

Garanti studijních oborů vypracovali v roce 2020 dodatky k sebehodnotícím zprávám studijních oborů, které byly následně předloženy ke schválení Radou pro vnitřní hodnocení. Vnesené připomínky budou diskutovány na setkáních Rad studijních programů a poté budou tyto připomínky vypořádány při přípravě dodatků v následujícím roce.

V roce 2020 řešila Zemědělská fakulta 1 IP projekt „Dokončení rekonstrukce chovu prasat etapa 2“ a dále řešila 2 projekty podpořené z Fondu strategických priorit JU. Prvním byl jednoletý projekt „Realizace aktivit na podporu naplnění akreditačních standardů na ZF JU,“ jehož cílem byla optimalizace a posílení struktury zaměstnanců tak, aby byla v dlouhodobém horizontu posílena pozice ZF JU v akreditačních procesech studijních programů. Druhý projekt s názvem „Podpora aplikovaného výzkumu a spolupráce s praxí v oblasti Zemědělství 4.0“ umožnil vytvoření laboratoře pro oblast Zemědělství 4.0, tj. zejména její vybavení kvalitním software v komerčních licencích a výkonnou výpočetní technikou. Laboratoř umožní realizovat nové aktivity a bude využívána jak studenty, tak akademickými pracovníky v rámci vzdělávací i tvůrčí činnosti.

## 10 Národní a mezinárodní excelence vysoké školy

### ***10.1 Mezinárodní a významná národní výzkumná, vývojová a tvůrčí činnost, integrace výzkumné infrastruktury do mezinárodních sítí a zapojení vysoké školy do profesních či uměleckých sítí.***

Na Zemědělské fakultě dochází k postupnému zlepšování publikační činnosti akademických pracovníků. Důkazem je rostoucí počet publikací v renomovaných mezinárodních vědeckých časopisech - za rok 2020 byli pracovníci ZF JU autory či spoluautory 41 článků v časopisech typu Jimp (kategorie Q1 a Q2). Akademičtí pracovníci Zemědělské fakulty řešili v roce 2020 celkem 35 projektů. Na poli mezinárodním byl řešen projekt přeshraniční spolupráce s Bavorskem v rámci programu Interreg. Dále byli naši pracovníci zapojeni do projektů CEEPUS, H2020, 3 projektů Erasmus+ a 1 projekt Inter Cost. V rámci programu mobility Ministerstva školství, mládeže a tělovýchovy ČR byl řešen 1 projekt. Na národní úrovni byly významné zejména 3 projekty TAČR, 2 projekty Ministerstva vnitra ČR, 10 projektů MZe ČR a 2 projekty MPO ČR. Zároveň byl v roce 2020 podán úspěšný projekt česko-čínské spolupráce v programu TAČR Delta 2, jehož řešení započne v roce 2021. Zemědělská fakulta se v roce 2020 také aktivně zapojila do jednání k zahájení realizace projektu Rozvoj JU- Kapacity pro VaV II a to v klíčových aktivitách Hodnocení, Internacionalizace a Transfer. Bylo definováno personální obsazení jednotlivých pozic odborného a realizačního týmu na dobu projektu 1. 1. 2021 – 31. 12. 2022.

### ***10.2 Národní a mezinárodní ocenění vysoké školy.***

Zemědělská fakulta JU v roce 2020 nezískala žádné národní nebo mezinárodní ocenění.

### ***10.3 Mezinárodní hodnocení vysoké školy nebo její součásti, včetně zahraničních akreditací.***

V roce 2020 byla kvalita výzkumu na JU v rámci Metodiky 17+ hodnocena mezinárodním evaluačním panelem (MEP). Zemědělské fakulty (podobně jako ostatních fakult) se týkalo hlavně hodnocení modulu M3 zaměřené na společenskou relevanci. Ze závěrů hodnocení MEP vyplývá, že Zemědělská fakulta, jako technologicky zaměřená součást JU, má do budoucna velký potenciál v oblasti společenské relevance. Zároveň byly definovány klíčové oblasti, kterým by měla být v následujícím období věnována zvýšená pozornost.

## 11 Třetí role vysoké školy

### **11.1 Vysoká škola zhodnotí své působení v oblasti přenosu poznatků do praxe (např. centra pro přenos poznatků a technologií, inkubátory, spin-off).**

Uvádíme příklad aktivity ZF JU v dané oblasti: Fakulta provozuje minipivovar, zde je navázána smluvní spolupráce s podnikem Budvar. V experimentálním režimu zde jsou ověřovány variantní technologické postupy při vaření piva. Průběžně probíhají další úpravy provozu tak, aby pivovar mohl stále lépe k danému experimentálnímu účelu sloužit. V přiměřeném rozsahu byla obdobně připravena zpracovna mléka a masa.

### **11.2 Vysoká škola charakterizuje svoje působení v regionu (ne jen v regionu svého sídla, ale i případných dalších). Uvede, jakým způsobem probíhá spolupráce s regionálními samosprávami a významnými institucemi v regionu (např. na přípravě strategií a plánů rozvoje regionu, řešení environmentálních a sociálních problémů.)**

ZF JU zohledňuje regionální charakteristiky a specifika přímo při tvorbě svého strategického dokumentu Cílový stav 2030, kde se jeden z klíčových bodů přímo zabývá regionální problematikou. Dále ZF JU spolupracuje v regionu na mnoha úrovních od Vědecko-technického parku, Agrární komoru, mnoho středních škol (fakultní střední škola), přes podniky (smlouva o spolupráci s národním podnikem Budvar), po regionální zemědělská družstva. ZF JU je již 15 let provozovatelem útulku zvířat, jehož zřizovatelem je Magistrát města České Budějovice. Po dobu 6 let ZF JU pronajímá významný zemědělský areál v Haklových Dvorech. ZF JU je také výrobcem regionálních výrobků (např. tradiční české pivo Čtyrák) a ve spolupráci s Bavorskem otevřela v Českých Budějovicích Muzeum pivovarnictví.

### **11.3 Vysoká škola charakterizuje své nadregionální působení a význam (existuje-li).**

Uvádíme příklad aktivity ZF JU v dané oblasti: Smlouva o dílo s Ministerstvem zemědělství ČR (plnění ve výši 1.200.000,-Kč): odborná podpora zemědělským podnikům, krajským úřadům, ČIŽP a dalším dotčeným subjektům napříč Českou republikou – konzultace a poradenská činnost v otázkách technického řešení a možnosti implementace nejlepších dostupných technik (BAT), realizace a vyhodnocení měření pro potřeby provozovatele zařízení a další. Příprava podkladů pro jednání Ministerstva zemědělství na Evropské úrovni.

## Seznam příloh

**Příloha 1 – Organizační struktura ZF JU a její změny v průběhu roku 2020**

**Příloha 2 – Vyhodnocení plnění Strategického záměru (SZ) JU za rok 2020**

**Příloha 3 – Tabulková část Výroční zprávy o činnosti (VZoČ) ZF JU za rok 2020**

Seznam tabulek přílohy 3:

<b>Tabulka</b>	<b>Název</b>
Tab. 2.1	Akreditované studijní programy (počty) – Zemědělská fakulta JU
Tab. 2.2	Studijní programy v cizím jazyce (počty) – Zemědělská fakulta JU
Tab. 2.3	Další vzdělávací aktivity – Zemědělská fakulta JU
Tab. 3.1	Studenti v akreditovaných studijních programech (počty studií) – Zemědělská fakulta JU
Tab. 3.2	Studijní neúspěšnost 1. ročníku studia (v %) – Zemědělská fakulta JU
Tab. 4.1	Absolventi akreditovaných studijních programů (počty absolvovaných studií) Zemědělská fakulta JU
Tab. 5.1	Zájem o studium – Zemědělská fakulta JU
Tab. 6.1	Akademičtí, vědečtí a ostatní zaměstnanci (průměrné přepočtené počty) – Zemědělská fakulta JU
Tab. 6.2	Počty akademických a vědeckých pracovníků podle rozsahu pracovních úvazků a nejvyšší dosažené kvalifikace (počty fyzických osob dle rozsahu úvazků) – Zemědělská fakulta JU
Tab. 6.3	Vedoucí pracovníci (fyzické osoby) – Zemědělská fakulta JU
Tab. 6.4	Akademičtí a vědečtí pracovníci s cizím státním občanstvím (průměrné přepočtené počty) – Zemědělská fakulta JU
Tab. 6.5	Nově jmenovaní docenti a profesori (počty) – Zemědělská fakulta JU
Tab. 7.1	Zapojení ZF JU do programů mezinárodní spolupráce (bez ohledu na zdroj financování)
Tab. 7.2	Mobilita studentů, akademických a ostatních pracovníků podle zemí (bez ohledu na zdroj financování)
Tab. 7.3	Mobilita absolventů (počty a podíly absolvovaných studií) – Zemědělská fakulta JU
Tab. 8.1	Konference (spolu)pořádané ZF JU (počty)
Tab. 8.2	Odborníci z aplikační sféry podílející se na výuce a na praxi v akreditovaných studijních programech (počty)
Tab. 8.3	Studijní programy/obory, které mají ve své obsahové náplni povinné absolvování odborné praxe po dobu alespoň 1 měsíce (počty)

*Příloha 1 – Organizační struktura ZF JU a její změny v průběhu roku  
2020*

# Zemědělská fakulta Jihočeská univerzita v Českých Budějovicích

## Organizační schéma – osoby změny k 2. 1. 2020

Orgány fakulty: Akademický senát, Vědecká rada a děkan fakulty.

DĚKAN FAKULTY – prof. Ing. Miloslav Šoch, CSc., dr. h. c. řídí tyto útvary:

- **proděkani :**
  - PRODĚKAN PRO PEDAGOGICKOU ČINNOST – Ing. Karel Suchý, Ph.D.
    - Studijní oddělení : vedoucí - Ing. Petra Jurásková
    - studijní referentky: Ing. Milan Hasman, Ph.D.  
Věra Trapková  
Ladislava Voláková
  - PRODĚKAN PRO VĚDECKOVÝZKUMNOU ČINNOST - prof. Ing. Martin Křížek, CSc.,
    - Oddělení vědy a výzkumu : Ing. Petr Tejml, Ph.D.
  - PRODĚKAN PRO VNĚJŠÍ VZTAHY – doc. Ing. Petr Konvalina, Ph.D.
    - Oddělení vnějších vztahů : Ing. Markéta Fusková  
Mgr. Jaroslava Vondrášková, Ph.D.  
Mgr. Eva Hovorková, Ph.D.
  - PRODĚKAN PRO ROZVOJ FAKULTY - Ing. Zdeněk Štěrba, Ph.D.
    - Oddělení rozvoje fakulty a správy budov: Zdeněk Dvořák
  - PRODĚKAN PRO KVALITU - doc. RNDr. Petr Bartoš, Ph.D.
    - Centrum informačních technologií: Roman Letňanský
    - Centrum informačních technologií: Mgr. Roman Bumbálek
- **sekretářka děkana :** Karla Dvořáková
- **personální a kontrolní pracovnice :** Mgr. Lenka Pařízková
  - Ing. Petr Tejml, Ph.D. – kontrola přístrojů
- **katedry**
  - Katedra genetiky a speciální produkce rostlinné
    - Vedoucí katedry: prof. Ing. Vladislav Čurn, Ph.D.
    - Účelové zařízení pokusné pozemky
  - Katedra aplikované chemie
    - Vedoucí katedry: prof. Ing. Martin Křížek, CSc.
  - Katedra agroekosystémů
    - Vedoucí katedry: doc. Ing. Petr Konvalina, Ph.D.
  - Katedra zemědělské, dopravní a manipulační techniky
    - Vedoucí katedry: doc. RNDr. Petr Bartoš, Ph.D.
  - Katedra zootechnických věd
    - Vedoucí katedry: prof. Ing. Václav Matoušek, CSc.
    - Účelové zařízení Čtyři Dvory
  - Katedra potravinářských biotechnologií a kvality zemědělských produktů
    - Vedoucí katedry: Ing. Pavel Smetana, Ph.D.
    - Výukový minipivovar
    - Muzeum vaření piva – vedoucí – manažer projektu č. 229 Cíl EUS ČR Bavorsko
  - Katedra biologických disciplín
    - Vedoucí katedry: doc. Mgr. Michal Berec, Ph.D.
  - Katedra krajinného managementu
    - Vedoucí katedry: doc. Ing. Pavel Ondr, CSc.

- **tajemník :** Mgr. Michal Marušák
  - ekonomické oddělení : vedoucí – Pavlína Pincová
    - účetní – Ing. Jaroslava Holbojová (0,5 úvazku)
    - účetní – Marta Bartoušková
    - účetní – Naděžda Jungwirthová (0,5 úvazek)
  - správní oddělení : vedoucí - Jana Kropáčková (0,5 úvazku)
    - správa majetku a BOZP - Šárka Střobová
  - oddělení energetiky : Jaroslav Ovečka (1/4 úvazku)
  - marketing: Bc. Václav Jungwirth (DPP)
  - oddělení údržby a autodopravy : vedoucí - Milan Tesař
    - údržbář -Tomáš Mičan

Datum: 2.1.2020

Zpracoval: Mgr. Michal Marušák

# Zemědělská fakulta Jihočeská univerzita v Českých Budějovicích

## Organizační schéma – osoby změny k 1. 4. 2020

Orgány fakulty: Akademický senát, Vědecká rada a děkan fakulty.

DĚKAN FAKULTY – doc. RNDr. Petr Bartoš, Ph.D. - řídí tyto útvary:

- **proděkani :**
  - PRODĚKAN PRO PEDAGOGICKOU ČINNOST – Dr. Ing. Jaromír Kadlec
    - Studijní oddělení : vedoucí - Ing. Petra Jurásková
    - studijní referenti: Ing. Milan Hasman, Ph.D.
    - Věra Trapková
    - Ladislava Voláková
  - PRODĚKAN PRO VĚDU A VÝZKUM – doc. Ing. Jan Bárta, Ph.D.
    - Oddělení vědy a výzkumu : Ing. Petr Tejml, Ph.D.
  - PRODĚKAN PRO ZAHRANIČNÍ VZTAHY – doc. Ing. Petr Konvalina, Ph.D.
    - Oddělení vnějších vztahů : Ing. Markéta Fusková
    - Mgr. Jaroslava Vondrášková, Ph.D.
    - Mgr. Eva Hovorková, Ph.D.
  - PRODĚKANKA PRO VNITŘNÍ HODNOCENÍ A AKREDITACE - Ing. Andrea Bohatá, Ph.D.
- **sekretářka děkana :** Karla Dvořáková
- **centrum informačních technologií:** Mgr. Roman Bumbálek - vedoucí  
Roman Letňanský  
Ing. Jan Kresan
- **katedry**
  - Katedra genetiky a speciální produkce rostlinné
    - Vedoucí katedry: prof. Ing. Vladislav Čurn, Ph.D.
    - Účelové zařízení pokusné pozemky
  - Katedra aplikované chemie
    - Vedoucí katedry: prof. Ing. Martin Křížek, CSc.
  - Katedra agroekosystémů
    - Vedoucí katedry: doc. Ing. Petr Konvalina, Ph.D.
  - Katedra zemědělské, dopravní a manipulační techniky
    - Vedoucí katedry: Ing. Luboš Smutný, Ph.D.
  - Katedra zootechnických věd
    - Vedoucí katedry: prof. Ing. Miloslav Šoch, CSc., dr. h. c.
    - Účelové zařízení Čtyři Dvory
  - Katedra potravinářských biotechnologií a kvality zemědělských produktů
    - Vedoucí katedry: doc. Ing. Pavel Smetana, Ph.D.
    - Výukový minipivovar
    - Muzeum vaření piva – vedoucí – manažer projektu č. 229 Cíl EUS ČR Bavorsko
  - Katedra biologických disciplín
    - Vedoucí katedry: doc. Mgr. Michal Berec, Ph.D.
  - Katedra krajinného managementu
    - Vedoucí katedry: doc. Ing. Pavel Ondr, CSc.



- **tajemník :** Mgr. Michal Marušák
  - personální a kontrolní pracovnice : Mgr. Lenka Pařízková
  - ekonomické oddělení : vedoucí – Pavlína Pincová
    - účetní – Ing. Jaroslava Holbojová (0,5 úvazku)
    - účetní – Marta Bartoušková
  - oddělení rozvoje fakulty a správy budov: Zdeněk Dvořák
  - správní oddělení : vedoucí - Jana Kropáčková (0,5 úvazku)
    - správa majetku a BOZP - Šárka Střobová
  - oddělení energetiky : Jaroslav Ovečka (1/4 úvazku)
  - oddělení údržby a autodopravy : vedoucí - Milan Tesař
    - údržbář -Tomáš Mičan

Datum: 1.4.2020

Zpracoval: Mgr. Michal Marušák

# Zemědělská fakulta Jihočeská univerzita v Českých Budějovicích

## Organizační schéma – osoby změny k 1. 6. 2020

Orgány fakulty: Akademický senát, Vědecká rada a děkan fakulty.

DĚKAN FAKULTY – doc. RNDr. Petr Bartoš, Ph.D. - řídí tyto útvary:

- **proděkaní :**
  - PRODĚKAN PRO PEDAGOGICKOU ČINNOST – Dr. Ing. Jaromír Kadlec
    - Studijní oddělení : vedoucí - Ing. Petra Jurásková
    - studijní referenti: Ing. Milan Hasman, Ph.D.
    - Věra Trapková
    - Ladislava Voláková
  - PRODĚKAN PRO VĚDU A VÝZKUM – doc. Ing. Jan Bárta, Ph.D.
    - Oddělení vědy a výzkumu : Ing. Petr Tejml, Ph.D.
  - PRODĚKAN PRO ZAHRANIČNÍ VZTAHY – doc. Ing. Petr Konvalina, Ph.D.
    - Oddělení vnějších vztahů : Ing. Markéta Fusková
    - Karla Dvořáková
    - Mgr. Jaroslava Vondrášková, Ph.D.
    - Mgr. Eva Hovorková, Ph.D.
  - PRODĚKANKA PRO VNITŘNÍ HODNOCENÍ A AKREDITACE - Ing. Andrea Bohatá, Ph.D.
- **sekretářka děkana :** Šárka Strobová
- **asistent děkana:** Jan Tesař
- **centrum informačních technologií:** Mgr. Roman Bumbálek - vedoucí  
Roman Letňanský  
Ing. Jan Kresan
- **katedry**
  - Katedra genetiky a speciální produkce rostlinné
    - Vedoucí katedry: prof. Ing. Vladislav Čurn, Ph.D.
    - Účelové zařízení pokusné pozemky
  - Katedra aplikované chemie
    - Vedoucí katedry: prof. Ing. Martin Křížek, CSc.
  - Katedra agroekosystémů
    - Vedoucí katedry: doc. Ing. Petr Konvalina, Ph.D.
  - Katedra zemědělské, dopravní a manipulační techniky
    - Vedoucí katedry: Ing. Luboš Smutný, Ph.D.
  - Katedra zootechnických věd
    - Vedoucí katedry: prof. Ing. Miloslav Šoch, CSc., dr. h. c.
    - Účelové zařízení Čtyři Dvory
  - Katedra potravinářských biotechnologií a kvality zemědělských produktů
    - Vedoucí katedry: doc. Ing. Pavel Smetana, Ph.D.
    - Výukový minipivovar
    - Muzeum vaření piva – vedoucí – manažer projektu č. 229 Cíl EUS ČR Bavorsko
  - Katedra biologických disciplín
    - Vedoucí katedry: doc. Mgr. Michal Berec, Ph.D.
  - Katedra krajinného managementu
    - Vedoucí katedry: doc. Ing. Pavel Ondr, CSc.

- **tajemník :** Mgr. Michal Marušák
  - personální a kontrolní pracovnice : do 1.8.2020 zástup tajemník ZF
  - ekonomické oddělení : vedoucí – Pavlína Pincová
    - účetní – Ing. Jaroslava Holbojová (0,5 úvazku)
    - účetní – Marta Bartoušková
    - účetní - Bc. Zuzana Šeredová
  - oddělení rozvoje fakulty a správy budov: Zdeněk Dvořák
  - správní oddělení : vedoucí - Jana Kropáčková (0,5 úvazku)
  - oddělení energetiky : Jaroslav Ovečka (1/4 úvazku)
  - oddělení údržby a autodopravy : vedoucí - Milan Tesař
    - údržbář -Tomáš Mičan

Datum: 1.6.2020

Zpracoval: Mgr. Michal Marušák

# Zemědělská fakulta Jihočeská univerzita v Českých Budějovicích

## Organizační schéma – osoby změny k 1. 8. 2020

Orgány fakulty: Akademický senát, Vědecká rada a děkan fakulty.

DĚKAN FAKULTY – doc. RNDr. Petr Bartoš, Ph.D. - řídí tyto útvary:

- **proděkani :**
  - PRODĚKAN PRO PEDAGOGICKOU ČINNOST – Dr. Ing. Jaromír Kadlec
    - Studijní oddělení : vedoucí - Ing. Petra Jurásková
    - studijní referenti: Ing. Milan Hasman, Ph.D.  
Věra Trapková  
Ladislava Voláková
  - PRODĚKAN PRO VĚDU A VÝZKUM – doc. Ing. Jan Bárta, Ph.D.
    - Oddělení vědy a výzkumu : Ing. Petr Tejml, Ph.D.
  - PRODĚKAN PRO ZAHRANIČNÍ VZTAHY – doc. Ing. Petr Konvalina, Ph.D.
    - Oddělení vnějších vztahů : Karla Dvořáková  
Mgr. Jaroslava Vondrášková, Ph.D.  
Mgr. Eva Hovorková, Ph.D.
  - PRODĚKANKA PRO VNITŘNÍ HODNOCENÍ A AKREDITACE - Ing. Andrea Bohatá, Ph.D.
- **sekretářka děkana :** Šárka Střobová
- **asistent děkana:** Ing. Jan Tesař
- **personální oddělení:** Bc. Klára Papežová, DiS
- **centrum informačních technologií:** Mgr. Roman Bumbálek - vedoucí  
Roman Letňanský  
Ing. Jan Kresan
- **katedry**
  - Katedra genetiky a speciální produkce rostlinné
    - Vedoucí katedry: prof. Ing. Vladislav Čurn, Ph.D.
    - Účelové zařízení pokusné pozemky
  - Katedra aplikované chemie
    - Vedoucí katedry: prof. Ing. Martin Křížek, CSc.
  - Katedra agroekosystémů
    - Vedoucí katedry: doc. Ing. Petr Konvalina, Ph.D.
  - Katedra zemědělské, dopravní a manipulační techniky
    - Vedoucí katedry: Ing. Luboš Smutný, Ph.D.
  - Katedra zootechnických věd
    - Vedoucí katedry: prof. Ing. Miloslav Šoch, CSc., dr. h. c.
    - Účelové zařízení Čtyři Dvory
  - Katedra potravinářských biotechnologií a kvality zemědělských produktů
    - Vedoucí katedry: doc. Ing. Pavel Smetana, Ph.D.
    - Výukový minipivovar
    - Muzeum vaření piva – vedoucí – manažer projektu č. 229 Cíl EUS ČR Bavorsko
  - Katedra biologických disciplín
    - Vedoucí katedry: doc. Mgr. Michal Berec, Ph.D.
  - Katedra krajinného managementu
    - Vedoucí katedry: doc. Ing. Pavel Ondr, CSc.

- **tajemník :** Mgr. Michal Marušák
  - ekonomické oddělení : vedoucí – Pavlína Pincová
    - účetní – Ing. Jaroslava Holbojová (0,5 úvazku)
    - účetní - Ing. Zuzana Šeredová
  - oddělení rozvoje fakulty a správy budov: Zdeněk Dvořák
  - správní oddělení : Jana Kropáčková (0,5 úvazku)  
Ing. Markéta Fusková
  - oddělení energetiky : Jaroslav Ovečka (1/4 úvazku)
  - oddělení údržby a autodopravy : vedoucí - Milan Tesař
    - údržbář -Tomáš Mičan

Datum: 1.8.2020

Zpracoval: Mgr. Michal Marušák

# Zemědělská fakulta Jihočeská univerzita v Českých Budějovicích

Organizační schéma – osoby změny k 1. 10. 2020  
Orgány fakulty: Akademický senát, Vědecká rada a děkan fakulty.

DĚKAN FAKULTY – doc. RNDr. Petr Bartoš, Ph.D. - řídí tyto útvary:

- **proděkaní :**
  - **PRODĚKAN PRO PEDAGOGICKOU ČINNOST** – Dr. Ing. Jaromír Kadlec
    - Studijní oddělení : vedoucí - Ing. Petra Jurásková
    - studijní referenti: Ing. Milan Hasman, Ph.D.  
Věra Trapková  
Ladislava Voláková
  - **PRODĚKAN PRO VĚDU A VÝZKUM** – doc. Ing. Jan Bárta, Ph.D.
    - Oddělení vědy a výzkumu : Ing. Petr Tejml, Ph.D., Ing. Jana Skalická, Ph.D.
  - **PRODĚKAN PRO ZAHRANIČNÍ VZTAHY** – doc. Ing. Petr Konvalina, Ph.D.
    - Oddělení vnějších vztahů : Karla Dvořáková  
Mgr. Jaroslava Vondrášková, Ph.D.  
Mgr. Eva Hovorková, Ph.D.
  - **PRODĚKANKA PRO VNITŘNÍ HODNOCENÍ A AKREDITACE** - Ing. Andrea Bohatá, Ph.D.
- **sekretářka děkana :** Šárka Střobová
- **asistent děkana:** Ing. Jan Tesař
- **personální oddělení:** Bc. Klára Papežová, DiS
- **centrum informačních technologií:** Mgr. Roman Bumbálek - vedoucí  
Roman Letňanský  
Ing. Jan Kresan
- **katedry**
  - Katedra genetiky a speciální produkce rostlinné
    - Vedoucí katedry: prof. Ing. Vladislav Čurn, Ph.D.
    - Účelové zařízení pokusné pozemky
  - Katedra aplikované chemie
    - Vedoucí katedry: prof. Ing. Martin Křížek, CSc.
  - Katedra agroekosystémů
    - Vedoucí katedry: doc. Ing. Petr Konvalina, Ph.D.
  - Katedra zemědělské, dopravní a manipulační techniky
    - Vedoucí katedry: Ing. Luboš Smutný, Ph.D.
  - Katedra zootechnických věd
    - Vedoucí katedry: prof. Ing. Miloslav Šoch, CSc., dr. h. c.
    - Účelové zařízení Čtyři Dvory
  - Katedra potravinářských biotechnologií a kvality zemědělských produktů
    - Vedoucí katedry: doc. Ing. Pavel Smetana, Ph.D.
    - Výukový minipivovar
    - Muzeum vaření piva – vedoucí – manažer projektu č. 229 Cíl EUS ČR Bavorsko
  - Katedra biologických disciplín
    - Vedoucí katedry: doc. Mgr. Michal Berec, Ph.D.
  - Katedra krajinného managementu
    - Vedoucí katedry: doc. Ing. Pavel Ondr, CSc.
- **tajemník :** Mgr. Michal Marušák

- ekonomické oddělení :                   vedoucí – Pavlína Pincová
  - účetní – Ing. Jaroslava Holbojová (0,5 úvazku)
  - účetní - Ing. Zuzana Šeredová
- oddělení rozvoje fakulty a správy budov: Zdeněk Dvořák
- oddělení marketingu:       Bc. Kateřina Janoušková
- správní oddělení :                   Jana Kropáčková (0,5 úvazku)  
  Ing. Markéta Fusková
- oddělení energetiky :               Jaroslav Ovečka (1/4 úvazku)
- oddělení údržby a autodopravy :   vedoucí - Milan Tesař
  - údržbář -Tomáš Mičan

Datum: 1.10.2020

Zpracoval: Mgr. Michal Marušák

## Příloha 2 – Vyhodnocení plnění Strategického záměru (SZ) JU za rok 2020



Jihočeská univerzita  
v Českých Budějovicích  
University of South Bohemia  
in České Budějovice

VZoČ JU za rok rok:

2020

Podklad univerzitní součásti: Relevantnost vyplnění

ZF

Strategické téma (Stav a Naplnění vyplňují ti, u kterých je uveden křížek)

Vzdělávání

Kód cíle	Cíl	EF	FF	PF	PFF	FROV	TF	ZSF	ZF	REK - rektor	REK - kvestorka	REK - studium	REK - vn.hodn.	REK - věda	REK - rozvoj	REK - zahraničí	REK - personální	REK - marketing	REK - ostatní	AK JU	KaM JU	Stav naplnění (vyberte ze seznamu)	Naplnění plánovaných aktivit pro dosažení cílů (STRUČNĚ popište jak konkrétně na Vaší fakultě/součásti jste plánovaný cíl naplnili (nebo naplnili z části), popřípadě, <b>PROČ NAPLNĚNO NEBYLO, nebo proč je irelevantní</b> ). Plánované aktivity (dle Plánu realizace strategického záměru JU pro 2019) jsou k jednotlivým cílům uvedeny v komentáři.	
1.2	Budování, modernizace a inovace prostor/vybavení pro studijní programy/obory (vzdělávání od teorie k praxi)	X	X	X	X	X	X	X	X	X	X											Splněno	Modernizace učebny botaniky a biologie v rámci celouniverzitního projektu "Rozvoj JU - ERDF" - vybudování multimediálního, mikroskopického pracoviště s možností připojení každého studenta na centrální zobrazovací panel. Celková rekonstrukce učebny.	
1.3	Optimalizace studijních programů/oborů	X	X	X	X	X	X	X	X			X										Splněno	Získání Institucionální akreditace Bc programů, příprava programových akreditací nMgr a doktorských studijních programů. Redukce počtu doktorských studijních programů. Trvalé posilování úlohy praxí. Zohlednění požadavků praxe při přípravě programových akreditací. Centralizace agendy ČZV a rozšíření nabídky kurzů. Rozšíření on-line výukových materiálů v systému Moodle v souvislosti s probíhajícími akreditacemi.	
1.4	Posílení efektivitu a kvality výuky	X	X	X	X	X	X	X	X			X	X									Splněno	Kontinuální implementace moderních výukových metod např. blended learningu do některých biologických předmětů, hlavně v rámci celouniverzitního projektu "Rozvoj Ju - ESF". Schvalování části akreditačních žádostí Bc programů RpVH v rámci institucionální akreditace. Posílení účasti doktorandů na výuce.	
1.5	Rozvoj služeb orientovaných na studenta	X	X	X	X	X	X	X	X			X				X					X	X	Splněno	Revize a rozšíření nabídky výukových materiálů v systému Moodle. Příprava zajištění bezbariérovosti budovy J.
1.6	Rozvoj a profesionalizace celoživotního a dalšího vzdělávání	X	X	X	X	X	X	X	X			X										Splněno	Výrazné rozšíření nabídky kurzů ČZV a zpřehlednění jejich administrace. Tvorba ČZV kurzů ve spolupráci s odborníky s praxe.	





Jihočeská univerzita  
v Českých Budějovicích  
University of South Bohemia  
in České Budějovice

VZoč JU za rok rok:

2020

Podklad univerzitní součásti: Relevantnost vyplnění

ZF

Strategické téma (Stav a naplnění vyplňují ti, u kterých je uveden křížek)

Výzkum

Kód cíle	Cíl	EF	FF	PF	PfF	FROV	JF	ZsF	ZF	REK - rektor	REK - investorka	REK - studium	REK - vn.hodn.	REK - věda	REK - rozvoj	REK - zahraničí	REK - personální	REK - marketing	REK - ostatní	AKJU	KaM JU	Stav naplnění (vyberte ze seznamu)	Naplnění plánovaných aktivit pro dosažení cílů (STRUČNĚ popište jak konkrétně na Vaší fakultě/součásti jste plánovaný cíl naplnili (nebo naplnili z části), popřípadě, <b>PROČ NAPLNĚNO NEBYLO, nebo proč je irelevantní</b> ). Plánované aktivity (dle Plánu realizace strategického záměru JU pro 2019) jsou k jednotlivým cílům uvedeny v komentáři.
2.1	Systém přerozdělování RVO jako moderní a flexibilní nástroj řízení	X	X	X	X	X	X	X	X	X	X			X								Splněno	Na fakultě byl dlouhodobě prováděn funkční systém bodového hodnocení pracovníků. V roce 2019 fakulta přešla do celouniverzitního systému HAP. Pro odměny je vyčleněna částka, která je na základě tohoto systému rozdělována příslušným pracovníkům.
2.2	Posílení mezinárodního postavení výzkumu	X	X	X	X	X	X	X	X					X								Splněno	Probíhají průběžné schůzky žadatelů o projekty či řešitelů projektů se zástupcem EO, resp. pracovníkem odd. VaV či příslušným proděkanem. Průběžně a operativně jsou s uchazeči či řešiteli hledány cesty k vyšší efektivitě. Současně jsou řešeny otázky výzkumu s partnerskými institucemi.
2.3	Systémová podpora vzniku a udržení pracovních míst pro mladé výzkumné pracovníky	X	X	X	X	X	X	X	X					X	X							Splněno	Je prováděno v souladu s personální a mzdovou politikou fakulty. Jde o průběžný a průběžně diskutovaný proces. Mzdy v ostatních sférách společnosti, vyžadující obdobnou nebo dokonce nižší kvalifikaci než na VŠ, jsou však často vyšší, než na JU či ZF. Z těchto důvodů se jedná o komplexní problém.
2.4	Vnitřní systém hodnocení výzkumu	X	X	X	X	X	X	X	X			X	X				X					Splněno	Probíhá, průběžně i na meziuniverzitní úrovni.
2.5	Systémová podpora spolupráce s praxí	X	X	X	X	X	X	X	X					X								Splněno	Na fakultě je zavedena funkce technologického skauta, s tím spojené činnosti a spolupráce s KTT postupují dle plánu. Řada aktivit je prováděna na ŠZP, v minipivovaru a poloprovozních úsecích.
2.6	Rozvoj, modernizace a obnova výzkumné infrastruktury	X	X	X	X	X	X	X	X					X								Splněno	Průběžně, podle finančních možností. Fakulta podle uvážení vedení přispívá k externím financím též z vlastních zdrojů
2.7	Systémová podpora propagace významných výsledků výzkumu	X	X	X	X	X	X	X	X					X								Splněno	Proběhla revize webových stránek v příslušné oblasti VaV. K propagaci jsou příležitostně využívána média. K propagaci byly využity i návštěvy škol.



Jihočeská univerzita  
v Českých Budějovicích  
University of South Bohemia  
in České Budějovice

VZoČ JU za rok rok:

2020

Podklad univerzitní : Relevantnost vyplnění

ZF

Strategické téma

(Stav a naplnění vyplňují ti, u kterých je uveden křížek)

Internacionalizace

Kód cíle	Cíl	EF	FF	PF	PřF	FROV	TF	ZSF	ZF	REK - rektor	REK - kvestorka	REK - studium	REK - vn. hodn.	REK - věda	REK - rozvoj	REK - zahraniční	REK - personální	REK - marketing	REK - ostatní	AKJU	KaMJU	Stav naplnění (vyberte ze seznamu)	Naplnění plánovaných aktivit pro dosažení cílů (STRUČNĚ popište jak konkrétně na Vaší fakultě/součásti jste plánovaný cíl naplnili (nebo naplnili z části), popřípadě, <b>PROČ NAPLNĚNO NEBYLO, nebo proč je irelevantní</b> ). Plánované aktivity (dle Plánu realizace strategického záměru JU pro 2019) jsou k jednotlivým cílům uvedeny v komentáři.
3.1	Zvýšení podílu zahraničních studentů	X	X	X	X	X	X	X	X							X						Splněno	Stipendijní podpora DSP studenta z Vietnamu. Na více než 100 univerzit v Evropě odeslána nabídka přijetí studentů v rámci programu ERASMUS+ do modulů v oboru "Multifunctional Agriculture". Posilování příjezdů z univerzit ve Španělsku a Jižokorejské republiky. Nad rámec běžných mobilitních programů ZF v rámci programu Unigo přijala 10 studentů z Brazílie s celkovou dobou trvání mobility 19 měsíců.
3.2	Podpora zahraničních mobilit studentů	X	X	X	X	X	X	X	X							X						Splněno	Administrativní podpora výjezdů v rámci mobilitních programů (Ceepus, Erasmus) a finanční podpora mobility ze stipendijního fondu. Celkem bylo zrealizováno 27 mobility studentů v délce 65 měsíců. Nad rámec financování z mobilitních programů byla poskytnuta stipendijní podpora (úhrada letenek) z prostředků ZF pro 15 studentů.
3.3	Rozvoj nabídky studia v cizích jazycích	X	X	X	X	X	X	X	X							X						Splněno	ZF připravila podklady pro akreditaci magisterského programu v Aj Multifunctional Agriculture.
3.4	Realizace cílených marketingových kampaní na podporu internacionalizace	X	X	X	X	X	X	X	X							X		X				Splněno	Je primárně řešeno centrálně rektorátem. ZF se podílela na aktualizaci informačních materiálů a dalších podkladů pro webové prezentace pro rektorát JU. Dále propagují zaměstnanci ZF možnosti studia v rámci mobility (např. doktorské studium v rámci návštěvy Bahir Dar University v Etiopii (listopad 2019) nebo University of Jordan (květen 2019). ZF dále aktivně spolupracuje při pořádání mezinárodního týdne JU.



## VZoč JU za rok rok:

2020

Podklad univerzitní součásti: Relevantnost vyplnění

ZF

Strategické téma (Stav a naplnění vyplňují ti, u kterých je uveden křížek)

Otevřenost

Kód cíle	Cíl	EF	FF	PF	PřF	FROV	TF	ZSF	ZF	REK - rektor	REK - kvestorka	REK - studium	REK - vn. hodn.	REK - věda	REK - rozvoj	REK - zahraničí	REK - personální	REK - marketing	REK - ostatní	AK JU	KaM JU	Stav naplnění (vyberte ze seznamu)	Naplnění plánovaných aktivit pro dosažení cílů (STRUČNĚ popište jak konkrétně na Vaší fakultě/součásti jste plánovaný cíl naplnili (nebo naplnili z části), popřípadě, <b>PROČ NAPLNĚNO NEBYLO, nebo proč je irelevantní</b> ). Plánované aktivity (dle Plánu realizace strategického záměru JU pro 2019) jsou k jednotlivým cílům uvedeny v komentáři.
4.1	Rozvoj sítě klíčových partnerů	X	X	X	X	X	X	X	X	X			X						X			Splněno	Ve strategii rozvoje jsou definováni klíčoví partneři organizace. V současné době je uzavřeno 54 smluv o partnerství. Např. smlouva se Střední zemědělskou školou o fakultní SŠ – vzájemná spolupráce, vzájemné využití laboratoří, dílen, strojů a navazující ročníkové práce na bakalářské práce atd. Smlouvy jsou jednou ročně přezkoumávány z hlediska účinnosti a závazků. ZF spolupracuje se všemi klíčovými partnery a relevantními hráči na trhu. Členové ZF jsou členy vědeckých rad, oborových rad, redakčních rad partnerů. Projekty a granty jsou uzavírány v partnerství. Členství v radách je vyhodnocováno kolegiem ZF při ročním bodovém hodnocení VP a VV a je přezkoumáváno z hlediska účelnosti.
4.2	Výbudování celouniverzitního Alumní klubu	X	X	X	X	X	X	X	X				X					X				Splněno	ZF podporuje univerzitní Alumní klub, nicméně úzce spolupracuje s Klubem absolventů ZF JU. Na setkání v roce 2019 se dostavilo 490 absolventů ZF.
4.3	Šíření dobrého jména univerzity	X	X	X	X	X	X	X	X									X				Splněno	Na ZF byla konána celá řada přednášek, den otevřených dveří, stavění máje, Klub absolventů..... V roce 2019 bylo provedeno přehodnocení všech nabízených kurzů na převedení maxima do ČŽV (pivovarnictví, myslivost, jízda na koni, výroba sýrů.....).
4.4	Rozvoj marketingu a komunikace s potenciálními studenty	X	X	X	X	X	X	X	X			X						X				Splněno	ZF pořádala Den otevřených dveří, organizuje návštěvy studentů středních škol na fakultě. V roce 2019 byl zajištěn program pro 42 škol (25 autobusů studentů).
4.5	Rozvoj marketingu a komunikace s veřejností a okolím	X	X	X	X	X	X	X	X									X				Splněno	ZF v roce 2019 otevřelo Muzeum pivovarnictví. ZF úzce spolupracujeme s Jihočeskou televizí a reklamu dále umísťujeme do rádia, dle zaměření posluchačů z oblasti agro. ZF vydává vlastní půlroční informační bulletin o svých aktivitách, dále využívá webových stránek a sociálních sítí k šíření povědomí o vlastních aktivitách.



## VZOČ JU za rok rok:

2020

Podklad univerzitní součásti: Relevantnost vyplnění

ZF

Strategické téma (Stav a naplnění vyplňují ti, u kterých je uveden křížek)

Rizici

Kód cíle	Cíl	EF	FF	PF	PfF	FROV	TF	ZSF	ZF	REK - rektor	REK - kvestorka	REK - studium	REK - vn.hodn.	REK - věda	REK - rozvoj	REK - zahraničí	REK - personální	REK - marketing	REK - ostatní	AK JU	KaV JU	Stav naplnění (vyberte ze seznamu)	Naplnění plánovaných aktivit pro dosažení cílů (STRUČNĚ popište jak konkrétně na Vaší fakultě/součásti jste plánovaný cíl naplnili (nebo naplnili z části), popřípadě, <b>PROČ NAPLNĚNO NEBYLO, nebo proč je irelevantní</b> ). Plánované aktivity (dle Plánu realizace strategického záměru JU pro 2019) jsou k jednotlivým cílům uvedeny v komentáři.	
5.1	Rozhodování založené na datech aneb od finanční kontroly										X		X							X				
5.2	Systém kvality	X	X	X	X	X	X	X	X				X							X			Splněno	ZF má proděkana pro kvalitu, který tuto oblast zajišťuje po linii prorektora pro kvalitu a je členem komise pro hodnocení kvality v rámci JU. ZF naplňuje veškeré aktivity spojené s legislativní změnou zákona o VŠ v dané oblasti. ZF JU nadále pokračuje ve sledování relevantních dat dle metodiky EFQM a v řešení oblastí pro zlepšení dle doporučení hodnotitelů Národní ceny kvality ČR formou akčních plánů. V roce 2019 proběhlo hodnocení akademických pracovníků s využitím systému HAP. Vedení ZF JU vyhodnotilo roční dodatky zpráv garantů studijních programů. Byla realizována jednání Rad studijních programů. Proděkan pro vědu připravil podklady pro hodnocení ZF JU dle metodiky 2017+. Průběžně byla analyzována data dostupná v relevantních databázích. Bylo diskutováno složení a činnost Vědecké rady ZF JU.
5.3	Profesionalizace podpůrných činností										X		X		X		X		X					
5.4	Finanční stabilita a efektivní řízení finančních zdrojů										X													
5.5	Personální politika	X	X	X	X	X	X	X	X			X	X	X	X		X						Splněno	Strategie ŘLZ byla stanovena vznikem Kariérního řádu, který akademickým pracovníkům ukládá časová údobí, do kterých je nutné postoupit k habilitačnímu řízení. Dále je rozpracována a sledována z globálního pohledu akreditace ZF a jejich oborů a po jednotlivých garantech oborů. ZF se od roku 2010 snaží přiblížit k pravidlu 1-2-4, což znamená na jednoho profesora, dva docenty a čtyři odborní asistenti. Tohoto stavu jsme v roce 2014 dosáhli na 96 %. THP pracovníci jsou vnímáni jako podpora akademikům, kteří vytvářejí výsledky.
5.6	Motivační systém	X	X	X	X	X	X	X	X					X			X						Splněno	Veškeré informace o výkonnosti jednotlivých pracovníků jsou sledovány v systému HAP. Byl využit systém výkonnostních premií dle mzdového předpisu. Motivace je řešena dvěma směry. Hodnocení dle vnitřního hodnotícího systému funkčního od roku 2010 (je sledována bodová výuka, věda, přínos pro ZF, konference...). Tlak na zvyšování odbornosti a vědeckého poznání formou odměn – v některých letech odměny dle RIV JIMP (rozdělováno 800.000,- Kč dle počtu publikací). Postup pracovníků je spojen s motivační odměnou za dokončeného doktoranda 5, za habilitaci 20 a za profesuru 30 tisíc (již od roku 2011). A dále rozdělováním finančních prostředků na katedry dle jejich výkonnosti na neinvestice a knihy. V případě snižování stavů je přihlíženo zejména k výkonnosti jednotlivých pracovníků (pořadí dle bodového hodnocení), osobnímu přístupu k zaměstnání a sociální situaci. Možnost využití Homeworking (zejména při mateřské dovolené a při přípravě na habilitační řízení).
5.7	Institucionální kultura	X	X	X	X	X	X	X	X			X											Splněno	ZF je zapojena do projektu HR II a byla v roce 2019 zapojena do celouniverzitního projektu "Rozvoj JU - ESF". Při ZF jsou zřízeny odbory, které nabízejí mnoho zájezdů a dalších aktivit. ZF má dále nadaci pro podporu aktivit ZF a Klub absolventů a přátel ZF s naprosto unikátní účastí 500 – 700 účastníků ročně již po dobu 19 ti let.
5.8	Řízení a správa nemovitostí	X	X	X	X	X	X	X	X	X										X			Splněno	ZF pravidelně ročně přehodnocuje výše nájmu, reviduje stav movitého a nemovitého majetku a provádí inventarizaci majetku dle zákona.
5.9	Rozvoj služeb a zázemí pro studenty a zaměstnance	X	X	X	X	X	X	X	X	X											X		Splněno	ZF provedla revizi a rozšíření ČZV na 25 kurzů nabízených studentům.
5.10	Realizace investiční strategie	X	X	X	X	X	X	X	X	X													Splněno	Byla dokončena projektová dokumentace pro realizaci rekonstrukce pavilonu J, která zahrnuje část řešení bezbariérovosti objektu. Byla dokončena projektová dokumentace pro výstavbu budovy Chemie - příprava na demolici stávajícího objektu. Proběhlo rozšíření parkoviště před pavilonem B. Dále proběhla rekonstrukce konírní, chatek na chatovém táboře, obnova kurtů, byl vystavěn zděný plot u účelového zařízení Čtyři Dvory.
5.11	Informační technologie a systémy	X	X	X	X	X	X	X	X		X		X										Splněno	ZF přijala dalšího pracovníka IT a zahájila obměnu webových stránek. Dále je ZF zapojena v celouniverzitním projektu "Rozvoj JU - ERDF i ESF".



### Příloha 3 – Tabulková část Výroční zprávy o činnosti (VZoČ) ZF JU za rok

Tab. 2.1 Akreditované studijní programy (počty) – Zemědělská fakulta JU

Široce vymezené obory ISCED-F	kód	Bakalářské studium		Magisterské studium		Navazující magisterské studium		Doktorské studium		Celkem
		P	K/D	P	K/D	P	K/D	P	K/D	
Vzdělávání a výchova	01	1				1				2
Přírodní vědy, matematika a statistika	05	1	1					3	3	8
Technika, výroba a stavebnictví	07	1				1				2
Zemědělství, lesnictví, rybářství a veterinářství	08	7	6			5	3	4	4	29
<b>Celkem</b>		<b>10</b>	<b>7</b>	<b>0</b>	<b>0</b>	<b>7</b>	<b>3</b>	<b>7</b>	<b>7</b>	<b>41</b>

Tab. 2.2 Studijní programy v cizím jazyce (počty) – Zemědělská fakulta JU

Široce vymezené obory ISCED-F	kód	Bakalářské studium		Magisterské studium		Navazující magisterské studium		Doktorské studium		Celkem
		P	K/D	P	K/D	P	K/D	P	K/D	
Zemědělství, lesnictví, rybářství a veterinářství	08					1				1
<b>Celkem</b>		<b>0</b>	<b>0</b>	<b>0</b>	<b>0</b>	<b>1</b>	<b>0</b>	<b>0</b>	<b>0</b>	<b>1</b>

Tab. 2.3 Další vzdělávací aktivity – Zemědělská fakulta JU

Název aktivity	Termín konání	Počet účastníků
Program B7501/ Doplnkové pedagogické studium, obor 7504R004: Studium v oblasti pedagogických věd - učitelství všeobecně vzdělávacích předmětů na 2. stupni ZŠ a SŠ. Kurz oborové předmětové didaktiky (chemie).	2020	3
III. Letní škola molekulární biologie a biotechnologie 2020	24. - 28. 8. 2020	6
Pracovník spolky a pivovarského sklepa	2. 1. – 13. 3. 2020	2
Vaření piva ERASMUS	4. 2. 2020	2
Vaření piva	2. 1. – 13. 3. 2020	7
Jezdectví 1	20. 1. - 23. 3. 2020	4
Jezdectví 1	9. 7. - 10. 9. 2020	3
Jezdectví 2	8. 7. – 9. 9. 2020	3
Motivační přednáška na téma numerických simulací v SOFTWARE ANSYS v podání výpočtářů TechSoft Engineering). Přednášející Petr Pečený a Vojtěch Tomeček	3. 3. 2020	32
2 přednášky na Gymnáziu Č. Krumlov v rámci projektu Odborníci do škol (téma: kovové materiály, petrochemie)	2020	15
1 přednáška v Hornickém muzeu Rudolfovo (chemie vody)	2020	15
Přednášky v rámci projektu Věda na vsi – popularizace chemie (nedokončeno, kvůli COVID)	2020	10
Program „Využití projektu Antonicus pro STEM vzdělávání“	2020	2
Konference STEM (PF JU v Č. Budějovicích, 24. 11. 2020)	2020	5 za ZF
Kurz Oborové a předmětové didaktiky (KCH/ ODCŽ1 a ODCŽ2) v rámci doplňkového pedagogického studia	2020	3
Přírodovědná vycházka a její didaktické využití (absolventská práce pro requalifikanty z praxe, podmínka pro certifikát)	2020	1
Workshop Sociální zemědělství – praktická realizace (odborník z praxe - Mgr. Jan Šesták, Ph.D. - součást Case study H2020 NEXTFOOD)	6. 1. 2020	7

Série přednášek a workshopů Environmentální aspekty zemědělství, LPIS, péče o krajinu (odborník z praxe - Mgr. Martin Střelec - součást Case study H2020 NEXTFOOD)	19. 3., 26. 3., 9. 4., 23. 4. 2020	7
Workshop ke směsným kulturám pšenice (meziodrůdové a mezidruhové směsi – pšenice/leguminóza) v ekologickém zemědělství v rámci projektu NAZV QK1910046 ve Zvíkově u Českých Budějovic.	30. 6. 2020	15
Workshop Social farming in higher education (transnational project meeting projektu ERASMUS+ SoFarEDU, prezentace odborníků z univerzit v Eberswalde (D), Vídní (A), Stavangeru (NO), Gödöllő (HU) a JCU). Za ZF JU přednáška a workshop Non-Productive Functions and Activities in Social Farming. Workshop proběhl na Szent Istvan University v Gödöllő a byl přenášen on-line k zájemcům z partnerských institucí	13. 7. - 15. 7. 2020	25
Seminář Vzdělávání v sociálním zemědělství – Vzdělávací materiály a současné možnosti ve vzdělávání (multiplier event projektu ERASMUS+ SoFarEDU)	28. 7. 2020	20
Přednáška Organic crop rotations (expert z BOKU Wien - Doc. Ing. Reinhard Neugschwandtner, Ph.D. - součást Case study H2020 NEXTFOOD)	2. 11. 2020	10
Přednáška Biodiverzita v zemědělské krajině (odborník z praxe - Mgr. Martin Střelec - součást Case study H2020 NEXTFOOD)	7. 12. 2020	10
Přednáška a workshop LPIS – environmentální aspekty (odborník z praxe - Mgr. Martin Střelec - součást Case study H2020 NEXTFOOD)	14. 12. 2020	10
Case study projektu H2020 NEXTFOOD – v rámci projektu je aplikován inovativní přístup k výuce založený mimo jiné na principech Action learning, participativního přístupu a zapojení více aktérů (externí odborníci, zástupci praxe...) přímo do výuky. (detaily <a href="https://www.nextfood-project.eu/">https://www.nextfood-project.eu/</a> )	Průběžně LS i ZS 2020	20
Projekt ERASMUS+ SoFarEDU – v roce 2020 bylo zakončeno tříleté řešení projektu SoFarEDU, jehož výstupem je komplexní sada vzdělávacích materiálů k problematice sociálního zemědělství pro vysokoškolskou úroveň. V rámci projektu vznikly kvalitativní standardy pro vzdělávání v sociálním zemědělství, modelový sylabus (curriculum) bakalářského oboru, metodický manuál pro pedagogy, sborník abstraktů relevantních témat, učebnice pro vysoké školy a průvodce možnostmi on-line výuky v rámci problematiky. Projekt byl Německou akademickou agenturou (DAAD) vyhodnocen jako excelentní a doporučen Evropské komisi jako příklad správné praxe. (výstupy projektu <a href="https://sofaredu.eu/what-we-do-our-results/">https://sofaredu.eu/what-we-do-our-results/</a> )	Řešení projektu ukončeno v srpnu 2020	*
Projekt ERASMUS+ Revialist - v roce 2020 bylo zakončeno tříleté řešení projektu Revialist, jehož výstupem je soubor podkladů pro vzdělávání praktiků a poradců v oblasti sociálního zemědělství. V rámci projektu vznikly materiály sloužící k přípravě vlastních vzdělávacích kurzů pro praktiky – sylabus a metodická příručka (Trainers Guide – Social farming mentor training) a vzdělávací materiál zaměřený na ekonomickou udržitelnost v sociálním zemědělství. (detaily <a href="https://www.revialist.eu/">https://www.revialist.eu/</a> , materiály ke stažení <a href="https://www.revialist.eu/letoltheto_dokumentumok.html">https://www.revialist.eu/letoltheto_dokumentumok.html</a> )	Řešení projektu ukončeno v srpnu 2020	*
Projekt ERASMUS+ traEce – v průběhu roku 2020 byl řešen projekt traEce zaměřený na vzdělávání pro praxi v oblasti Agroekologie a aplikaci agroekologických postupů. Zakončení projektu je plánováno na podzim roku 2022, v jeho rámci mimo jiné vzniká modelový kurz pro praxi zaměřený na zavádění agroekologických opatření v zemědělských provozech a podpůrné vzdělávací materiály. (detaily <a href="https://traece.eu/">https://traece.eu/</a> )	Průběžně LS i ZS 2020	*
Case study projektu H2020 NEXTFOOD – v rámci projektu je aplikován inovativní přístup k výuce založený mimo jiné na principech Action learning, participativního přístupu a zapojení více aktérů (externí odborníci, zástupci praxe...) přímo do výuky. (detaily <a href="https://www.nextfood-project.eu/">https://www.nextfood-project.eu/</a> )	Průběžně LS i ZS 2020	20
Cyklus seminářů "Molecular markers in plant breeding and ecology"	28. 1. - 3. 3. 2020	21
Nové postupy při ošetřování osiva	6. 2. 2020	5
Kurz RT-PCR	1. 12. 2020	14
Kurz LAMP a RT-LAMP	8. 12. 2020	13
Molekulární markery ve šlechtění drůbeže	9. 11. 2020	6
Moderní přístupy ke šlechtění řepky	13. 5. 2020	7
Vedení maturitní prací na SZeŠ Písek		3
ČR – země sýrů	23. 11. 2020	12
Mlékárenství v ČR	30. 11. 2020	10
Cibulové slupky: zdroj biologicky aktivních látek pro potravinářství	30. 9. 2020	14
Využití mikroorganismů v masném průmyslu	3. 3. 2020	13
Využití fermentačních procesů při zpracování zemědělských produktů	25. 2. 2020	13
Školení UAV technologií vyhledávání srnčat	Květen 2020	25
Seminář ke zpracování závěrečných prací	Duben 2020	60
Moderní trendy ve výživě hospodářských zvířat	12. 11. 2021	35

Poznámka: \* Výstupy byly zpřístupněny několika desítkám uživatelů v rámci EU a jsou dále šířeny

Tab. 3.1 Studenti v akreditovaných studijních programech (počty studií) – Zemědělská fakulta JU

Široce vymezené obory ISCED-F	kód	Bakalářské studium		Magisterské studium		Navazující magisterské studium		Doktorské studium		Celkem
		P	K/D	P	K/D	P	K/D	P	K/D	
Přírodní vědy, matematika a statistika	05							25	17	42
Technika, výroba a stavebnictví	07	25				71	5			101
Zemědělství, lesnictví, rybářství a veterinářství	08	421	151			170	85	55	20	902
<b>Celkem</b>		<b>446</b>	<b>151</b>			<b>241</b>	<b>90</b>	<b>80</b>	<b>37</b>	<b>1045</b>
<b>z toho počet žen</b>		<b>216</b>	<b>100</b>			<b>119</b>	<b>60</b>	<b>42</b>	<b>15</b>	<b>552</b>
<b>z toho počet cizinců</b>		<b>15</b>	<b>3</b>			<b>19</b>	<b>0</b>	<b>10</b>	<b>1</b>	<b>48</b>

Tab. 3.2 Studijní neúspěšnost 1. ročníku studia (v %) – Zemědělská fakulta JU

Fakulta	Bakalářské studium			Magisterské studium			Navazující magisterské studium			Doktorské studium			Celkem
	P	K/D	Celk.	P	K/D	Celk.	P	K/D	Celk.	P	K/D	Celk.	
Zemědělská fakulta JU	46,2	52,7	48,2				3,1	27,7	12,6	12,5	16,7	13,3	32,4

Pozn.: Studijní neúspěšností se rozumí podíl počtu studií započatých v kalendářním roce n a součtu neúspěšných studií této kohorty v kalendářních letech n a n+1. P – prezenční forma, K/D – kombinovaná/distanční forma.

Tab. 4.1 Absolventi akreditovaných studijních programů (počty absolvovaných studií) – Zemědělská fakulta JU

Široce vymezené obory ISCED-F	kód	Bakalářské studium		Magisterské studium		Navazující magisterské studium		Doktorské studium		Celkem
		P	K/D	P	K/D	P	K/D	P	K/D	
Přírodní vědy, matematika a statistika	05							1	1	2
Technika, výroba a stavebnictví	07					27	2			29
Zemědělství, lesnictví, rybářství a veterinářství	08	99	23			76	42	1	1	242
<b>Celkem</b>		<b>99</b>	<b>23</b>			<b>103</b>	<b>44</b>	<b>2</b>	<b>2</b>	<b>273</b>
<b>z toho počet žen</b>		<b>57</b>	<b>14</b>			<b>50</b>	<b>29</b>	<b>1</b>	<b>1</b>	<b>152</b>
<b>z toho počet cizinců</b>		<b>2</b>	<b>0</b>			<b>3</b>	<b>0</b>	<b>0</b>	<b>0</b>	<b>5</b>

Tab. 5.1 Zájem o studium – Zemědělská fakulta JU

Široce vymezené obory ISCED-F	kód	Bakalářské studium				Magisterské studium				Navazující magisterské studium				Doktorské studium			
		Počet uchazečů	Počet přihlášek	Počet přijetí	Počet zápisů ke studiu	Počet uchazečů	Počet přihlášek	Počet přijetí	Počet zápisů ke studiu	Počet uchazečů	Počet přihlášek	Počet přijetí	Počet zápisů ke studiu	Počet uchazečů	Počet přihlášek	Počet přijetí	Počet zápisů ke studiu
Přírodní vědy, matematika a statistika	05													5	5	5	4
Technika, výroba a stavebnictví	07								18	18	18	11					
Zemědělství, lesnictví, rybářství a veterinářství	08	452	519	519	318				170	177	177	129	26	26	26	26	22
<b>Celkem</b>		<b>452</b>	<b>519</b>	<b>519</b>	<b>318</b>				<b>186</b>	<b>195</b>	<b>195</b>	<b>140</b>	<b>31</b>	<b>31</b>	<b>31</b>	<b>31</b>	<b>26</b>

Tab. 6.1 Akademičtí, vědeckí a ostatní zaměstnanci (průměrné přepočtené počty) – Zemědělská fakulta JU

Součást JU	Akademičtí pracovníci								Vědeckí pracovníci			Ostatní zaměstnanci	Celkem zaměstnanci
	Celkem akademičtí pracovníci	Profesoři	Docenti	Odborní asistenti	Asistenti	Lektoři	Pedagogičtí pracovníci VaV	Mimořádní profesoři	Postdoktorandi ("postdok")	VaV prac. nespádající do ostatních kategorií	Ostatní pracovníci VaV		
Zemědělská fakulta JU	79,775	10,575	22,435	46,765	0,000	0,000	0,000	0,000	0,000	6,320	1,000	53,739	140,833
z toho ženy	24,103	1,000	5,500	17,603						4,750	1,000	34,044	63,897

Pozn.: **Průměrné přepočtené počty** – Podíl celkového počtu skutečně odpracovaných hodin za sledované období od 1. 1. do 31. 12. všemi pracovníky ve sledované kategorii (vč. DPČ, mimo DPP) a celkového ročního fondu pracovní doby připadajícího na jednoho zaměstnance pracujícího na plnou pracovní dobu. **Pedagogičtí pracovníci VaV** – vědeckí, výzkumní a vývojoví pracovníci podílející se na pedagogické činnosti. **Vědecký pracovník** – osoba, která není akademickým pracovníkem dle § 70 zákona č. 111/1998 Sb., o vysokých školách. **Postdoktorand ("postdok")** – pracovník vysoké školy do pěti let po obhájení akademického titulu Ph.D., nebo jeho ekvivalentu. Pracuje jako součást vědeckého týmu dané instituce obvykle pod vedením zkušených vědeckých pracovníků na konkrétním úkolu a publikuje své výsledky samostatně i v rámci tvůrčího týmu. Má s výzkumnou institucí uzavřen pracovní poměr na dobu určitou (v trvání 1–3 let) na jedno, maximálně tři období po sobě. Jeho mzda podléhá pravidlům mzdového systému dané instituce, přičemž vedle toho může získat odměny v rámci výzkumných grantových projektů. **Ostatní pracovníci VaV** – techničtí a odborní pracovníci, kteří se přímo nepodílejí na výzkumu, ale jsou pro výzkumnou činnost nepostradatelní (např. obsluha research facility). **Ostatní zaměstnanci** – všichni další pracovníci, kteří se přímo nepodílejí na vzdělávání a výzkumu; jedná se tedy zejména o administrativní, technické a jiné zaměstnance. Uvedené vymezení jednotlivých kategorií zaměstnanců/pracovníků platí pro tab. 6.1, 6.2 a 6.3.

Tab. 6.2 Počty akademických a vědeckých pracovníků podle rozsahu pracovních úvazků a nejvyšší dosažené kvalifikace (počty fyzických osob dle rozsahu úvazků) – Zemědělská fakulta JU

Rozsah úvazků	Akademičtí pracovníci								Vědeckí prac.		Celkem	z toho ženy
	Profesoři		Docenti		DrSc., CSc., Dr., Ph.D., Th.D.		Ostatní		Celk.	ženy		
	Celk.	ženy	Celk.	ženy	Celk.	ženy	Celk.	ženy				
do 0,3	4	0	3	0			4	3	1	1	12	4
0,31–0,5	3	0	5	0	2	1	2	0			12	1
0,51–0,7					1	0					1	0
0,71–1,0	8	1	20	6	38	16	5	0	6	5	77	28
Více než 1,0											0	0
<b>Celkem</b>	<b>15</b>	<b>1</b>	<b>28</b>	<b>6</b>	<b>41</b>	<b>17</b>	<b>11</b>	<b>3</b>	<b>7</b>	<b>6</b>	<b>102</b>	<b>33</b>

Tab. 6.3 Vedoucí pracovníci (fyzické osoby) – Zemědělská fakulta JU

Součást JU	Děkan	Proděkan	Akadem. senát	Vědecká rada	Tajemník	Správní rada	Ředitel ústavu, vysok. zeměděl. nebo lesního statku	Vedoucí katedry/institutu/výzkumn. pracoviště	Vedoucí pracovníci celkem
Zemědělská fakulta JU	1	4	15	24	1			8	53
z toho ženy	0	1	2	4	0			0	7

Pozn.: Údaj „JU celkem“ nemusí odrážet reálný stav fyzických osob (jedna osoba může v rámci fakulty zastávat více pozic), jedná se o prostý součet buněk.



Tab. 6.4 Akademičtí a vědečtí pracovníci s cizím státním občanstvím (průměrné přepočtené počty) – Zemědělská fakulta JU

Struktura pracovníků	Akademičtí pracovníci						Vědečtí pracovníci			Ostatní zaměstnanci
	Profesoři	Docenti	Odborní asistenti	Asistenti	Lektoři	Pedagogičtí pracovníci VaV	Post-doktorandi ("postdok")	VaV prac. nespádající do ostatních kategorií	Ostatní pracovníci VaV	
<b>Celkem</b>	<b>0,200</b>	<b>0,000</b>	<b>0,000</b>	<b>0,000</b>	<b>0,000</b>	<b>0,000</b>	<b>0,000</b>	<b>0,025</b>	<b>0,000</b>	<b>0,013</b>
v tom:										
Německo										
Polsko										
Rakousko										
Slovensko	0,200									
ostatní státy EU								0,025		
ostatní státy mimo EU										0,013
ženy z celkového počtu (bez ohledu na státní občanství)	0,000							0,000		0,000

Tab. 6.5 Nově jmenování docenti a profesoři (počty) – Zemědělská fakulta JU

Struktura nově jmenovaných	Počet			Věkový průměr nově jmenovaných
	Na JU		Kmenoví zaměstnanci JU jmenování na jiné VŠ	
	Celkem	z toho kmenoví zaměstnanci JU		
<b>Profesoři jmenování v roce 2020</b>	<b>0</b>	<b>0</b>	<b>0</b>	
z toho ženy	0	0	0	
<b>Docenti jmenování v roce 2020</b>	<b>3</b>	<b>3</b>	<b>0</b>	<b>45</b>
z toho ženy	0	0	0	

Tab. 7.1 Zapojení ZF JU do programů mezinárodní spolupráce (bez ohledu na zdroj financování)

	H2020 / 7. rámcový program EK		Ostatní	Celkem
	Celkem	z toho Marie-Curie Actions		
<b>Počet projektů</b>	<b>1</b>		<b>4</b>	<b>5</b>
<b>Počet vyslaných studentů</b>	<b>0</b>			<b>0</b>
<b>Počet přijatých studentů</b>	<b>0</b>			<b>0</b>
<b>Počet vyslaných akademických a vědeckých pracovníků</b>	<b>1</b>			<b>1</b>
<b>Počet přijatých akademických a vědeckých pracovníků</b>	<b>0</b>			<b>0</b>
<b>Dotace (v tis. Kč)</b>	<b>5962,5</b>			<b>5962,5</b>

Pozn.: V případě výjezdů i příjezdů studentů se vykazují pouze pobyty, jejichž celková délka byla delší než 4 týdny (28 dní). V případě výjezdů i příjezdů akademických a ostatních pracovníků se vykazují všechny pobyty bez ohledu na délku jejich trvání. V obou případech jsou započítány



Země	Počet vyslaných studentů			Počet přijatých studentů		Počet vyslaných akad. prac.	Počet přijatých akad. prac.	Počet vyslaných ostatních prac.	Počet přijatých ostatních prac.	Celkem za zemi
	Celkem	z toho absolv. stáže	Z toho virtuálně	Z toho virtuálně	Celkem					
Spojené království Velké Británie a Severního Irsku										
Spojené státy americké										
<b>Celkem</b>	<b>13</b>				<b>3</b>	<b>8</b>	<b>4</b>	<b>1</b>		<b>29</b>

Pozn.: V případě výjezdů i příjezdů studentů se vykazují pouze pobyty, jejichž celková délka byla alespoň 2 týdny (14 dní). V případě výjezdů i příjezdů akademických a ostatních pracovníků se vykazují pobyty v trvání alespoň 5 dní. V obou případech jsou započítány i pobyty, které započaly v roce 2019 a skončily v roce 2020. Absolventskou stáží se rozumí praktická stáž v zahraničním podniku nebo organizaci v délce 2–12 měsíců, která je započatá po úspěšném absolvování studia a ukončená do jednoho roku od absolvování studia. Absolventská stáž je realizována na základě trojstranné dohody mezi studentem, vysílající vysokoškolskou institucí a přijímající organizací, institucí, podnikem.

Tab. 7.3 Mobilita absolventů (počty a podíly absolvovaných studií) – Zemědělská fakulta JU

	Bakalářské studium		Magisterské studium		Navazující magisterské studium		Doktorské studium		Celkem	
	podíl	počet	podíl	počet	podíl	počet	podíl	počet	podíl	počet
Podíl a počet absolventů, kteří během svého studia vyjeli na zahraniční pobyt v délce alespoň 14 dní	0,8%	1,0			4,1%	6,0	25,0%	1,0	<b>2,9%</b>	<b>8,0</b>
Podíl a počet absolventů doktorského studia, u nichž délka zahraničního pobytu dosáhla alespoň 1 měsíc (tj. 30 dní)							25,0%	1,0	<b>25,0%</b>	<b>1,0</b>

Tab. 8.1 Konference (spolu)pořádané ZF JU (počty)

Součást JU	S počtem účastníků vyšším než 60		Mezinárodní konference	
	Fyzické	Virtuální	Fyzické	Virtuální
Zemědělská fakulta JU	0	0	0	0

Pozn.: Pokud je jedna konference s více než 60 účastníky a zároveň je i mezinárodní, je vykazována v obou sloupcích. Pokud konference splnila pouze jedno z kritérií, je vykazována v příslušném sloupci, pokud žádné z kritérií, do tabulky není zahrnuta. Mezinárodní konference je taková konference, které se účastní alespoň jeden zahraniční řečník a její všechny příspěvky jsou lokalizované do alespoň jednoho z následujících jazyků – angličtina, francouzština, němčina, nebo do jazyka vlastního oborového zaměření dané konference, např. pro filologické obory.

Tab. 8.2 Odborníci z aplikační sféry podílející se na výuce a na praxi v akreditovaných studijních programech (počty)

Fakulta JU	Osoby mající pracovní vztah s JU nebo její součástí			Osoby nemající pracovní vztah s JU nebo její součástí		
	Počet osob podílejících se na výuce	Počet osob podílejících se na vedení závěrečné práce	Počet osob podílejících se na praxi	Počet osob podílejících se na výuce	Počet osob podílejících se na vedení závěrečné práce	Počet osob podílejících se na praxi
<b>Zemědělská fakulta JU</b>	<b>21</b>	<b>4</b>	<b>6</b>	<b>13</b>	<b>7</b>	<b>141</b>
z toho ženy	6	1	5	6	5	29

Pozn.: Do tabulky jsou zahrnuti odborníci z aplikační sféry podílející se alespoň z jedné třetiny časového rozvrhu na výuce alespoň jednoho kurzu nebo jsou vedoucími závěrečné práce studenta. Pokud je daný pracovník kmenovým zaměstnancem JU/fakulty, má minimálně stejně velký úvazek i mimo JU/fakultu.

Tab. 8.3 Studijní programy/obory, které mají ve své obsahové náplni povinné absolvování odborné praxe po dobu alespoň 1 měsíce (počty)

Fakulta JU	Počty studijních programů/oborů	Počty aktivních studií					
		Bakalářské studium		Magisterské studium		Navazující magisterské	
		Akademický profil	Profesní profil	Akademický profil	Profesní profil	Akademický profil	Profesní profil
Zemědělská fakulta JU	14	224	51			217	

Pozn.: Povinnou praxí se rozumí taková, která je součástí akreditace daného studijního programu/oboru, přičemž se může jednat o součást některého z předmětů či o samostatný předmět. Jedná se o odbornou profesní praxi. Doba trvání jednotlivých povinných praxí mohla být i kratší, ale v součtu musela dosahovat alespoň 1 měsíce.